

武定县万德镇国土空间总体规划 (2021-2035年) (公众征求意见稿)



■ 前言

为贯彻落实《中共中央国务院关于建立国土空间规划体系并监督实施的若干意见》《中共云南省委云南省人民政府关于建立全省国土空间规划体系并监督实施的意見》等文件精神，按照楚雄州、武定县国土空间规划编制工作统一部署，充分发挥乡镇级国土空间规划在国土空间规划体系中的作用，促进乡村全面振兴和新型城镇化建设，推动社会经济全面、协调和可持续发展，万德镇人民政府会同县自然资源局组织编制了《武定县万德镇国土空间规划（2021-2035年）》（以下简称《规划》）。

《规划》围绕武定县建设“昆攀后花园·绿美卫星城”的战略目标，结合万德镇实际情况，对万德镇行政辖区范围内国土空间保护、开发、利用及修复作出了具体安排，是指导全镇各类开发建设活动、开展国土空间资源保护、利用与修复，实施国土空间用途管制、编制详细规划（含村庄规划）和相关专项规划的基本依据。

- 1 规划定位与目标
- 2 国土空间结构和用地布局
- 3 资源保护与利用
- 4 镇村统筹发展
- 5 支撑体系
- 6 国土综合整治与生态修复
- 7 中心镇区规划
- 8 规划实施保障

1 规划定位与目标

1.1 规划层次、范围及期限

1.2 规划定位

1.3 发展目标



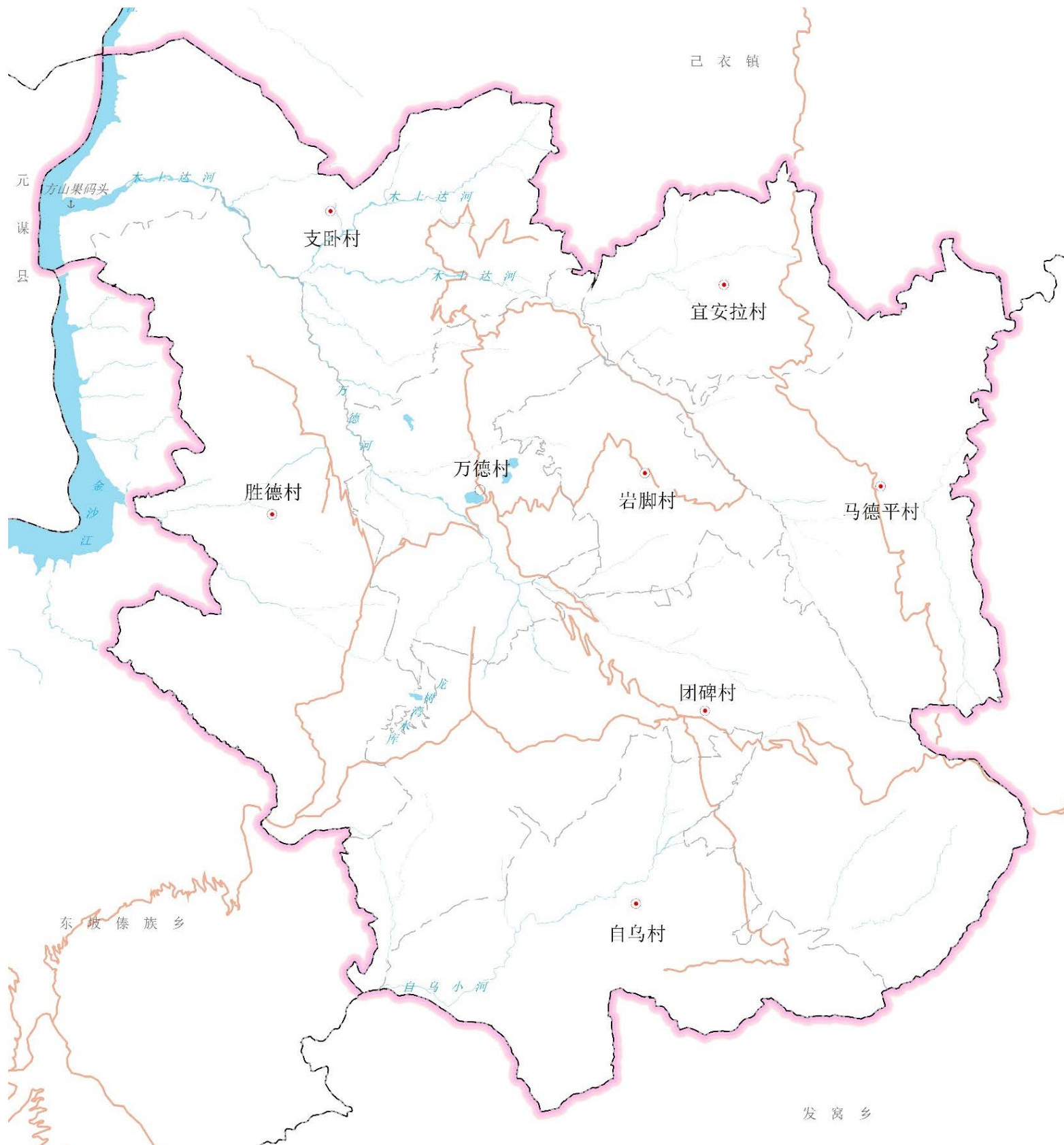
1 规划定位与目标

■ 规划层次、范围及期限

规划范围：为武定县万德镇辖区内全域范围，包括万德村、岩脚村、支卧村、团碑村、宜安拉村、马德平村、胜德村、自乌村共八个行政村，镇域国土空间总面积204.3246平方公里。

规划层次：包括镇域和中心镇区两个层次。中心镇区位于万德村委会，规划面积50.9373公顷。

规划期限：规划期限为2021-2035年；规划基期年为2020年，规划近期年为2025年，规划远期年为2035年。



规划定位

主体功能定位：根据《武定县国土空间规划(2021-2035年)》主体功能分区区划，万德镇主体功能为重点生态功能区，叠加功能为历史文化资源富集区。

功能定位和发展方向：

功能定位：建设生态、休闲文化旅游小镇。

发展方向：结合自然资源特点，大力发展沿江干热河谷特色农产品种植，强化烤烟种植，在发展高原特色农业的基础上，依托金沙江自然风光、万德土司府及民族文化发展文化旅游产业，打造绿色生态、休闲空间。

发展目标

近期目标

2025年：国土空间开发保护格局初步形成。高原特色农业空间持续巩固，生态空间得到有效保护，村镇空间进一步统筹优化，休闲、文化旅游廊道初步形成，基础设施和公共服务设施进一步完善，村镇统筹发展体系基本建立。

远期目标

2035年：具有万德特色的国土空间开发保护新格局全面形成。高原农业更具特色，生态保护成效显著，村镇实现融合统筹发展，休闲、文化旅游产业格局基本形成，基础设施和公共服务设施日趋完善，村镇统筹发展体系全面建立。

2 国土空间结构和用地布局

2.1 底线约束落实

2.2 构建“一心、一屏、两轴、四区” 的国土空间开发保护格局

2.3 国土空间分区管控



底线约束落实

按照党中央、国务院决策部署，遵循耕地保护制度、生态环境保护制度和节约集约用地制度，优化生态、农业、城镇三类空间，落实上位规划“三区三线”管控体系。

永久基本农田

3052.14公顷

落实最严格的耕地保护制度，保质保量落实划定永久基本农田。

生态保护红线

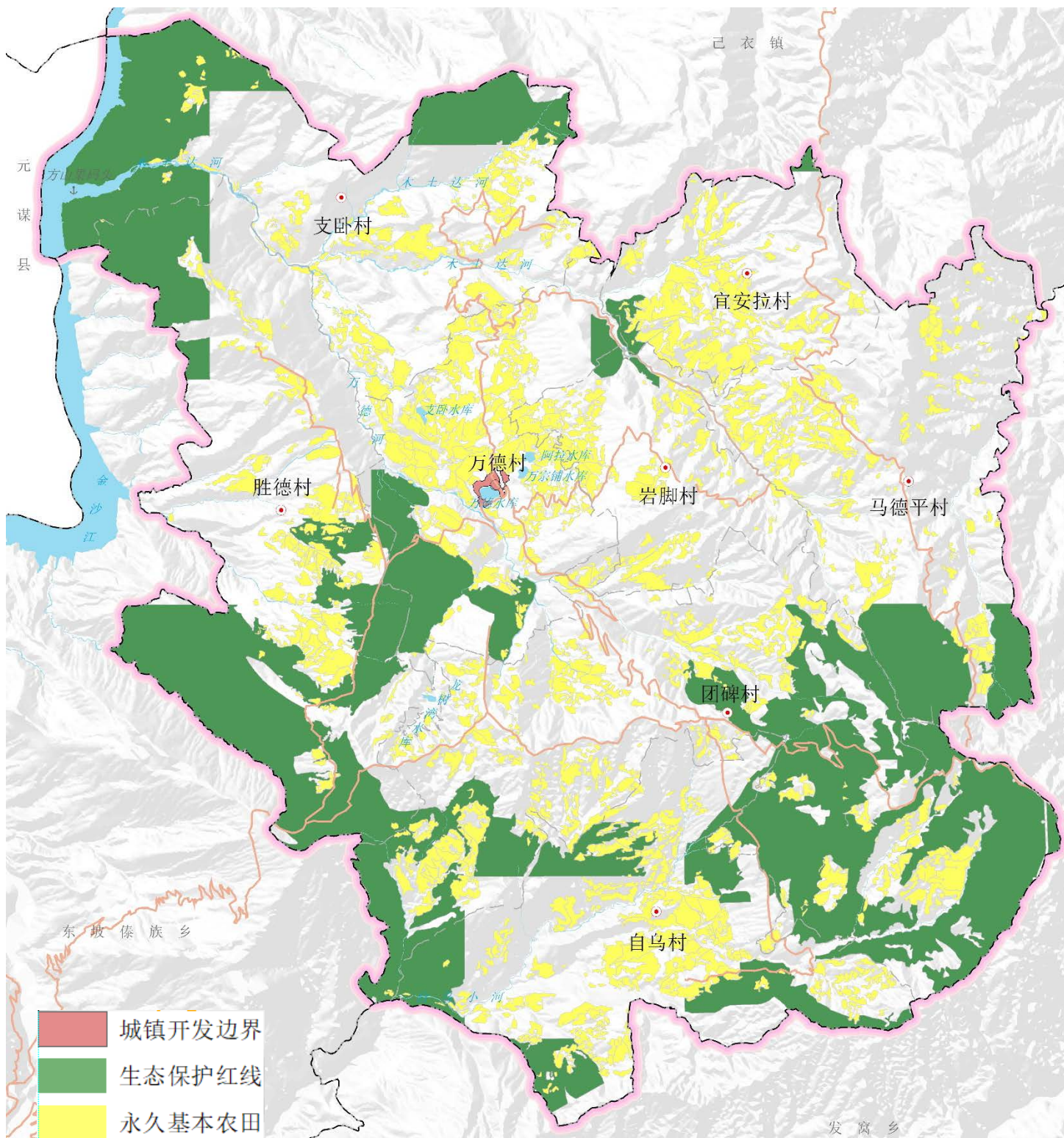
5528.69公顷

严格保护自然保护地、湿地公园、饮用水水源保护区等。

城镇开发边界

14.9540公顷

基于国土空间开发适宜性与资源环境承载力评价，优化城镇空间结构、落实划定城镇开发边界。



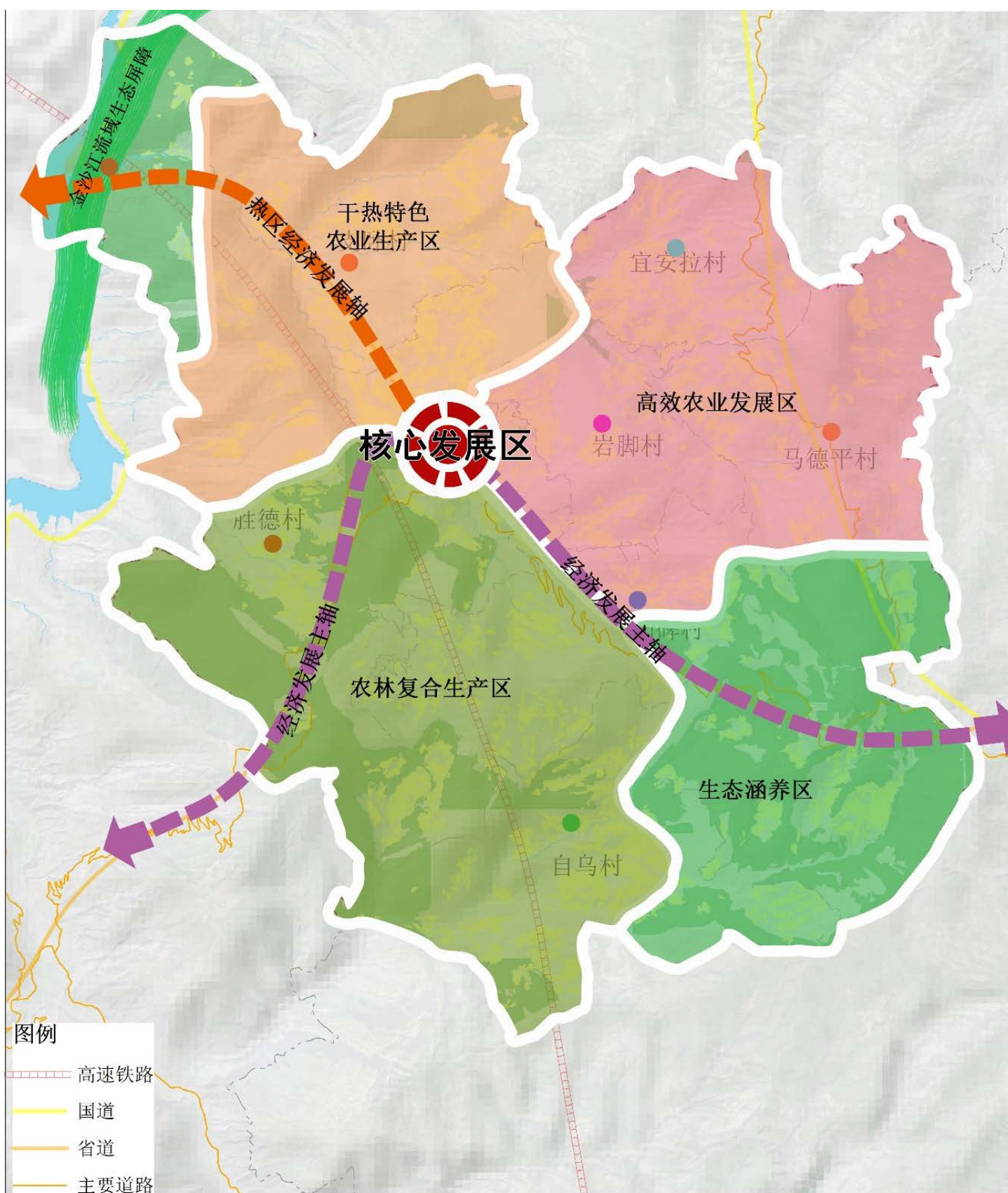
构建“一心、一屏、两轴、四区”的国土空间开发保护格局

一心
万德镇中心镇区

两轴
经济发展主轴、热区经济发展轴

一屏
金沙江流域
生态屏障

四区
干热特色农业生产区、高效农业发展区、农
林复合生产区、生态涵养区



国土空间分区管控

遵循全覆盖、不重叠的基本原则，安置主体功能定位和空间治理要求，合理配置空间资源，优化国土空间结构与功能布局。

生态保护区：生态保护红线集中划定的区域

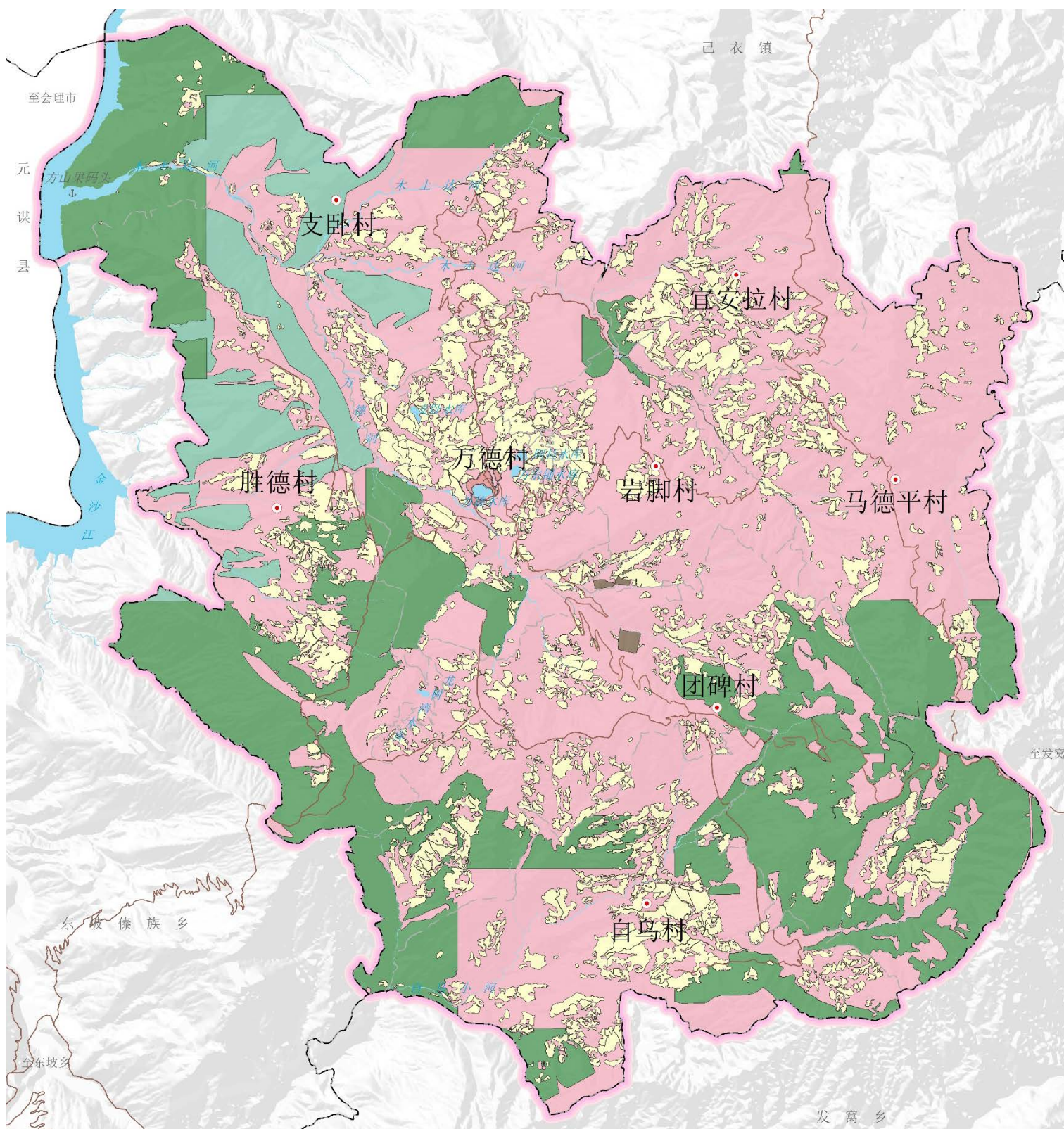
生态管控区：具备生态功能，限制开发建设的区域

城镇开发区：城镇开发边界围合的区域

乡村发展区：农业发展及农民集中生活、生产的区域

矿产能源发展区：重要采矿区、战略性矿产储量等区域

农田保护区：农田集中需严格保护的区域



3 资源保护与利用

3.1 耕地资源保护与利用

3.2 水资源保护与利用

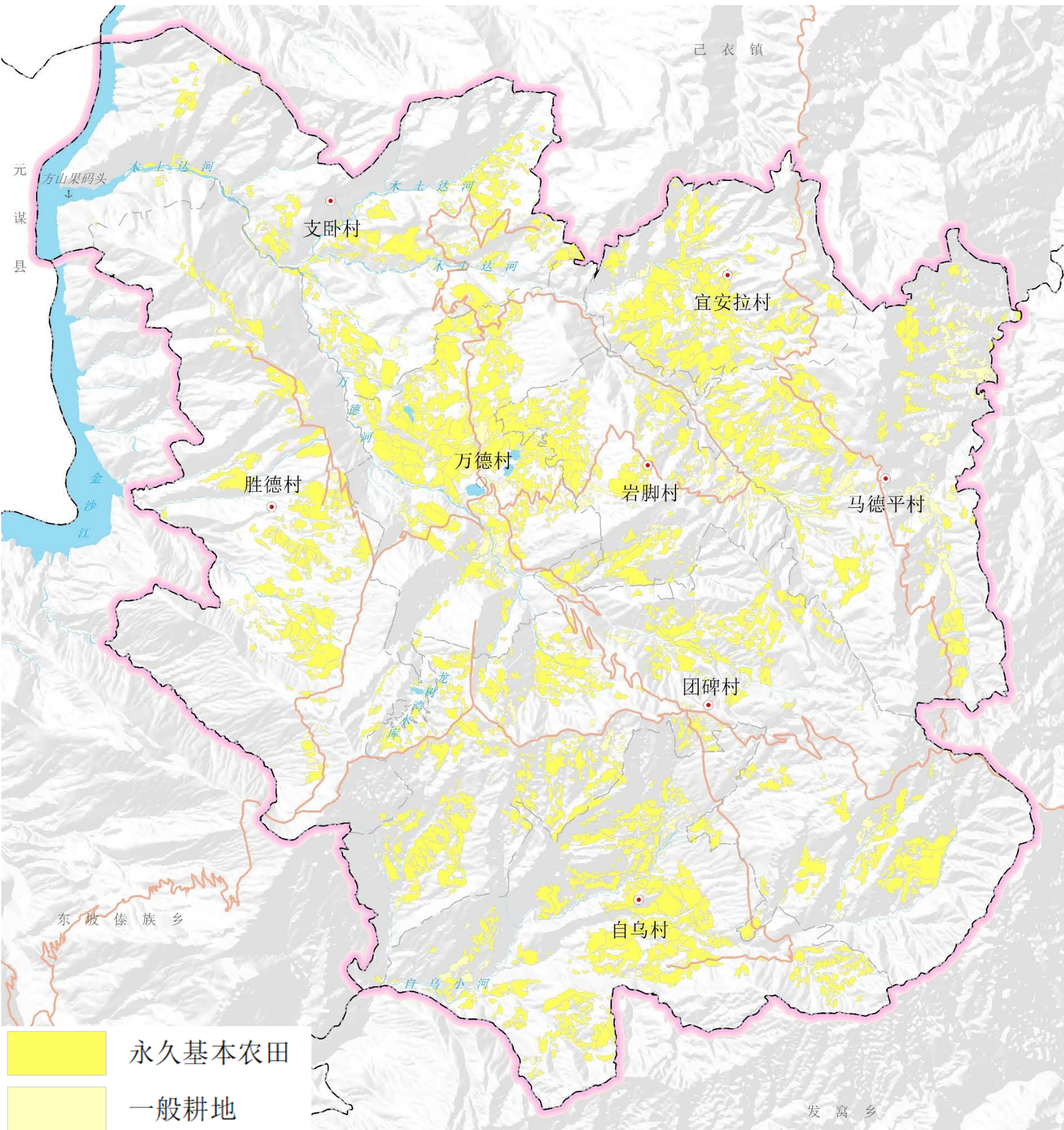
3.3 历史文化资源保护



耕地资源保护与利用

坚持最严格的耕地保护制度，遏制耕地“非农化”、防止“非粮化”；对坝区优质耕地特别是优质水田实行严格管理、特殊保护；农用地转用审批中严格执行“先补后占”。

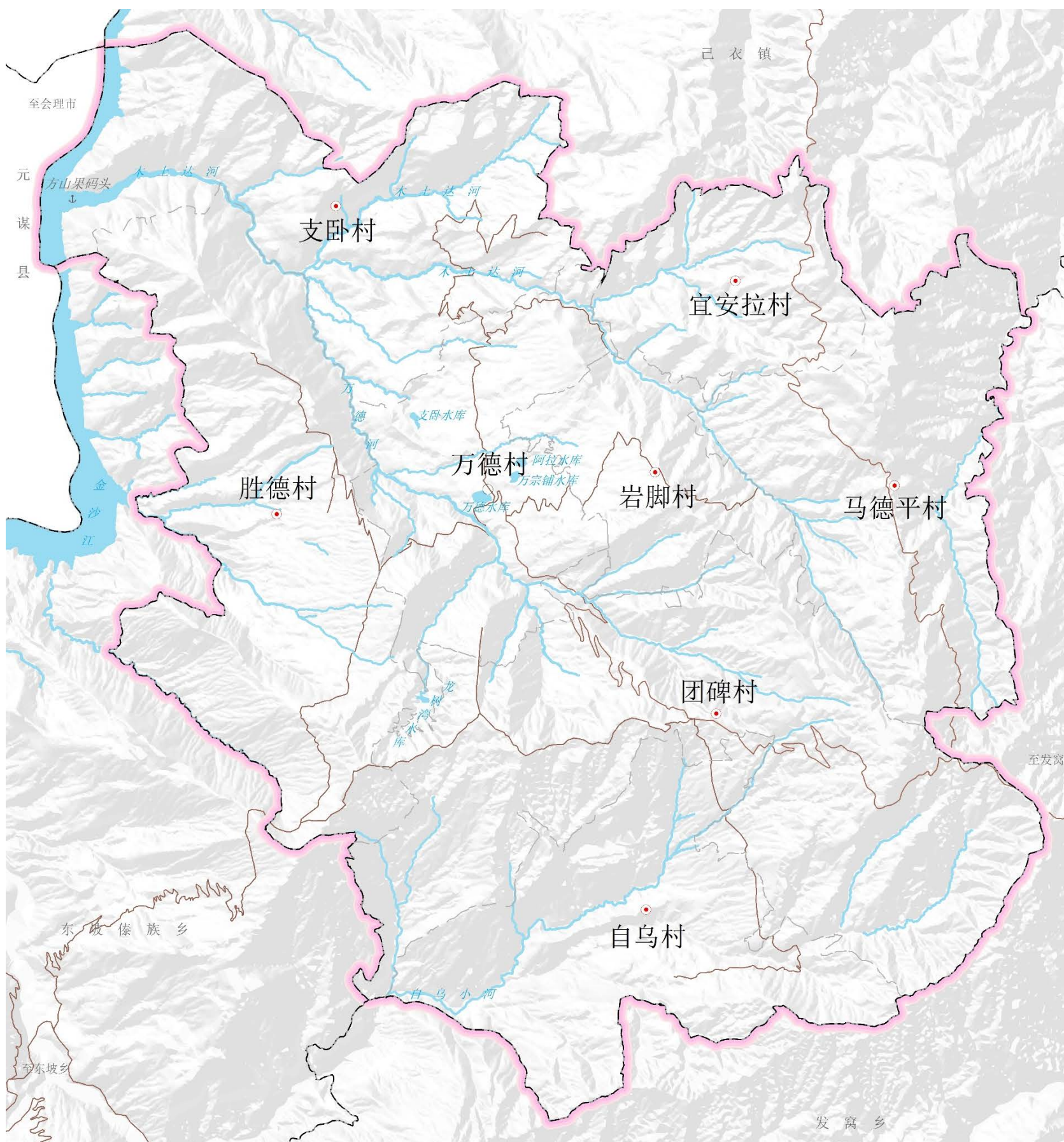
至2035年，万德镇耕地保护目标为305.21437公顷。



■ 水资源保护与利用

落实上位规划确定的水资源和能源供需平衡方案。明确水资源利用上限并作为刚性约束，坚持“以水定需”，严控用水总量，提高水资源集约安全利用水平；落实碳排放减量任务，控制能源消耗总量。

根据万德镇城镇总人口测算，万德镇日用水量 30.33m^3 ，年用水量 11070.45m^3 。



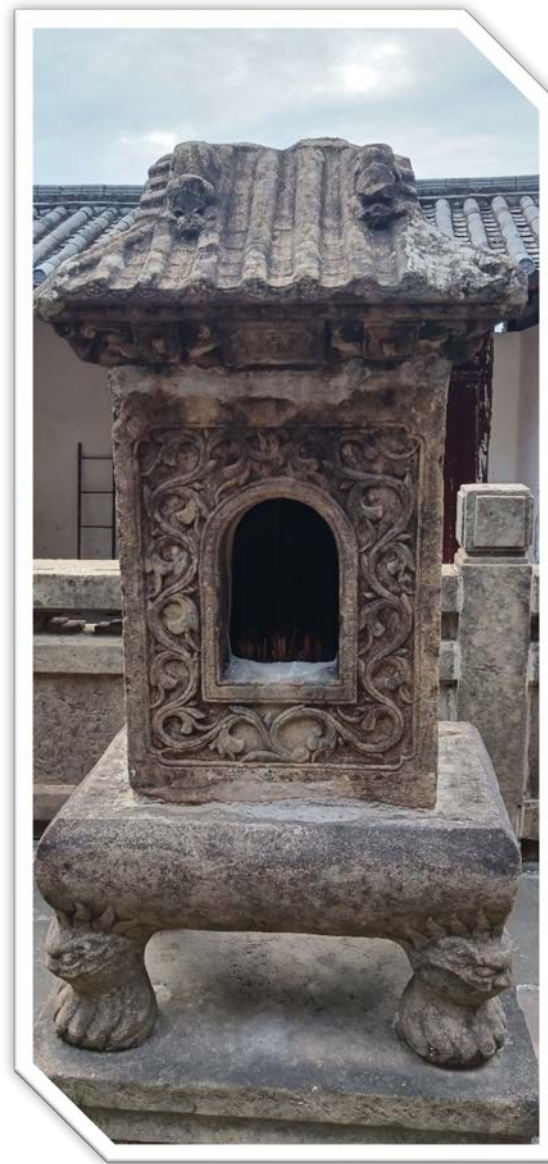
历史文化资源保护

深入挖掘其他具有保护价值的历史文化要素，划定历史文化保护线，明确保护要求，提出历史文化资源空间优化、活化利用的目标要求和策略。在保护的同时，重点发掘历史文化的旅游资源属性。

历史文物：万德观音寺、团碑那德洪土司墓、万德土司府、土司庙、大照壁、土司石刻、万宗埔彝文碑、大钟、小花厅、白牡丹、月牙池、禁赌碑、多志立永免额规碑、奈母过彝文碑。

传统村落：万德村，万德村划定核心保护区总面积12.07公顷，建设控制地带总面积10.72公顷。

历史建筑：万德政府大门、安有兰私宅、曲俊私宅、那俊英私宅（团碑）。



4 镇村统筹发展

4.1 镇村体系

4.2 产业空间布局

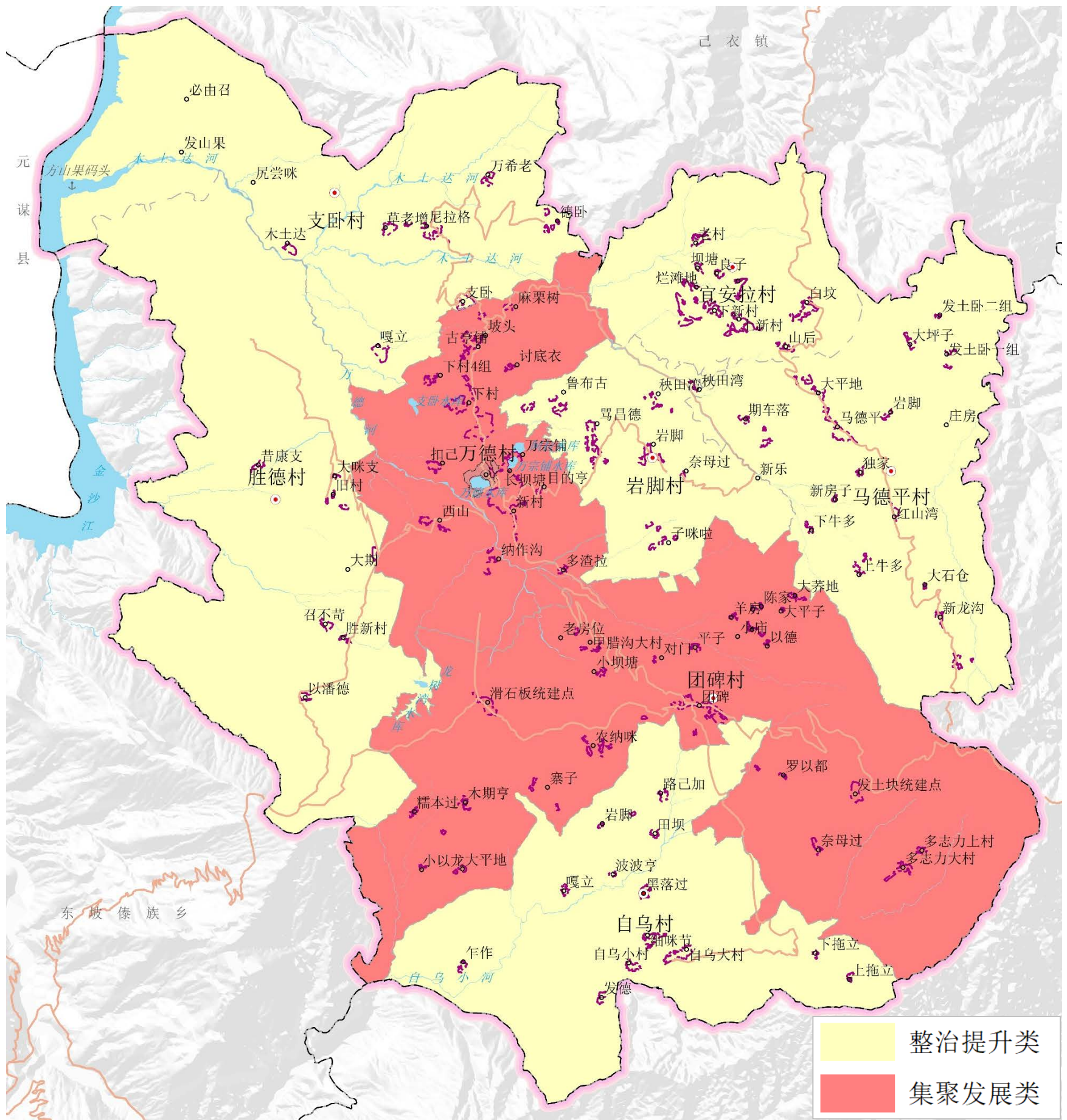
4.3 统筹公服设施



镇村体系

至2035年，万德镇形成“镇区—中心村—基层村”的三级镇村体系，镇内户籍人口为1.54万人。镇区为万德镇镇区，镇政府所在地；中心村为万德村、支卧村；基层村为胜德村、宜安拉村、马德平村、岩脚村、自乌村、团碑村。

万德镇内共有集聚发展类村庄3个，整治提升类村庄5个。



镇村体系

镇区面积：

根据万德镇实际已开发建设、市政公用设施和公共服务设施基本具备的建成区域，划定万德镇镇区范围。万德镇镇区面积为48.0723公顷。

村庄建设边界面积：

村庄建设边界是村庄规划中的刚性管控线，是核发乡村建设规划许可证的直接依据。万德镇村庄建设边界共计264.0216公顷。

序号	村级行政区名称	面积（公顷）
1	万德镇马德平村民委员会	29.0432
2	万德镇胜德村民委员会	10.9517
3	万德镇团碑村民委员会	50.6012
4	万德镇万德村民委员会	77.1912
5	万德镇岩脚村民委员会	20.9165
6	万德镇支卧村民委员会	24.5453
7	万德镇自乌村民委员会	27.4461
8	宜安拉村民委员会	23.3264

产业空间布局

产业：

沿江干热特色农业区，围绕“稳烟扩豆、栽桑种甘（柑），突出发展以烤烟、粮豆、蚕桑、甘蔗、柑橘五大种植业和生猪、肉牛、黑山羊、武定壮鸡四大养殖业为传统的主导产业。

重点发展水果种植业，烟草种植、食品加工、畜禽养殖、中草药种植加工。发展壮大石雕石刻产业。

文旅：

发展金沙江风情大旅游区，依托土司文化，挖掘民族特色旅游资源。推动万德“仙人洞”旅游、万德红色旅游线路等旅游项目（胜德村委会以潘德村“红军长征过万德纪念碑”）。重点打造万德民族文化旅游村，发展武定壮鸡旅游餐饮。发掘万德镇支卧村为目前我国发现最早的恐龙骨骼化石点旅游资源。



统筹公服设施

构建“县级-镇级-村级”三级公共服务设施布局体系

结合万德镇现状公共服务设施分布特征，规划建议适当转变传统城镇村分离的公服中心布局方式，引导商业服务、教育服务、医疗服务和休闲服务等各种生活性服务设施向城区靠拢，加强乡镇一村之间的公共服务联系。

鼓励采用共享共生的原则，中心城区规划范围内的各类公共服务规划与中心城区用地规划相衔接，中心城区规划范围外以行政村为单位进行公共服务设施完善。

提供镇域一体、全民共享、品质便捷的公共服务

文 以惠民，构建文化服务设施体系

幼 有善教，完善文化教育设施体系

体 有所建，优化体育健身设施体系

病 有所医，健全医疗服务设施体系

老 有所养，改善养老服务设施体系

弱 有众扶，完善无障碍服务设施体系

5 支撑体系

5.1 交通

5.2 防灾减灾

5.3 重点项目建设



5 支撑体系

交通

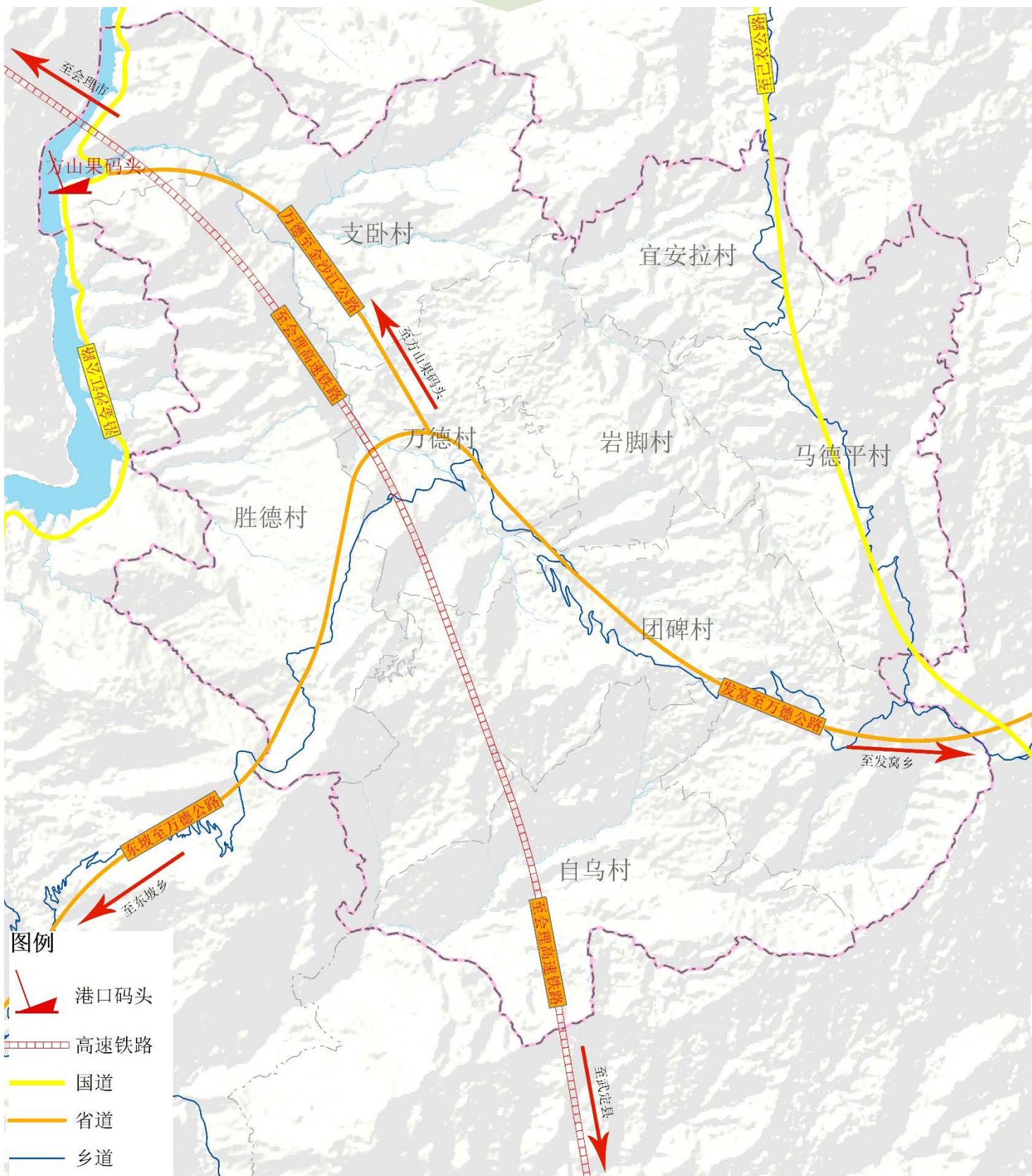
完善万德镇交通系统，健全交通设施。规划在万德镇新建客运站（位于新村罗格窝），同时新建发窝至万德公路，万德至东坡公路，万德至金沙江边公路。全面支持金沙江航道建设。

构建区域融合交通网

完善交通基础设施

建立镇域一体公交

加强交通路网建设



防灾减灾

形成符合综合防灾要求的布局形态，满足能应对各种灾害和突发事件的防灾空间和防灾设施系统，构建与经济发展相协调的综合防灾体系，实现从“被动救灾”向“主动救灾”转变的目标。

应急指挥管理平台

- 完善全镇应急指挥管理平台，建立镇、村两级指挥联动机制，推动应急指挥场所建设，加强区域间联动。

应急避难场所规划

- 应急避难场所按紧急应急避难场所和固定应急避难场所两级设置。规划除中心城区外各一般防灾分区布置一处固定应急避难场所，包括体育中心、文化中心、绿地公园等避难场所；紧急应急避难场所应结合社区公园、街头绿地、小广场、学校操场、停车场等建设。

疏散通道规划

- 完善县域应急救援疏散通道，其中现状108 国道、G5 高速、长己线和规划公路作为县域救灾干道，主要用于联络灾区与非灾区、抗震救灾指挥中心、中心避难场所、医疗救护中心等；将中心对外联系公路和城区主干路网骨架作为疏散主通道，主要用于连接固定避难场所。

重点项目建设

落实上位规划确定的重要市政基础设施及廊道的控制要求，综合服务人口和产业布局等因素，结合乡镇实际和城乡一体化发展要求，合理确定各类设施规模和布局，推动城乡市政基础设施互联互通。

旅游

- 土司文化风情
- 马德平仙人洞
- 火把节文化旅游胜地

水利

- 沟治理工程
- 集中供水水源工程
- 干渠重建工程

民生

- 综合文化服务中心建设
- 乡村小集镇建设
- 儿童之家救助保护站建设
- 万德镇卫生院建设

能源

- 风电项目建设
- 光伏发电项目建设
- 抽水蓄能项目建设



6 国土综合整治与生态修复

6.1 山水林田湖草系统修复

6.2 生态修复重点项目



山水林田湖草系统修复

强化“山水林田湖草”生命共同体意识，坚持人与自然和谐共生，统筹水资源、湿地、耕地、林地、矿产等自然资源要素，加强生物多样性保护，提升生态服务价值，形成全域全要素整体保护格局。

加强森林、湿地功能修复与生态治理

系统治理河湖水库水系，修复水生态环境

保护生物多样性，促进生态系统功能提升

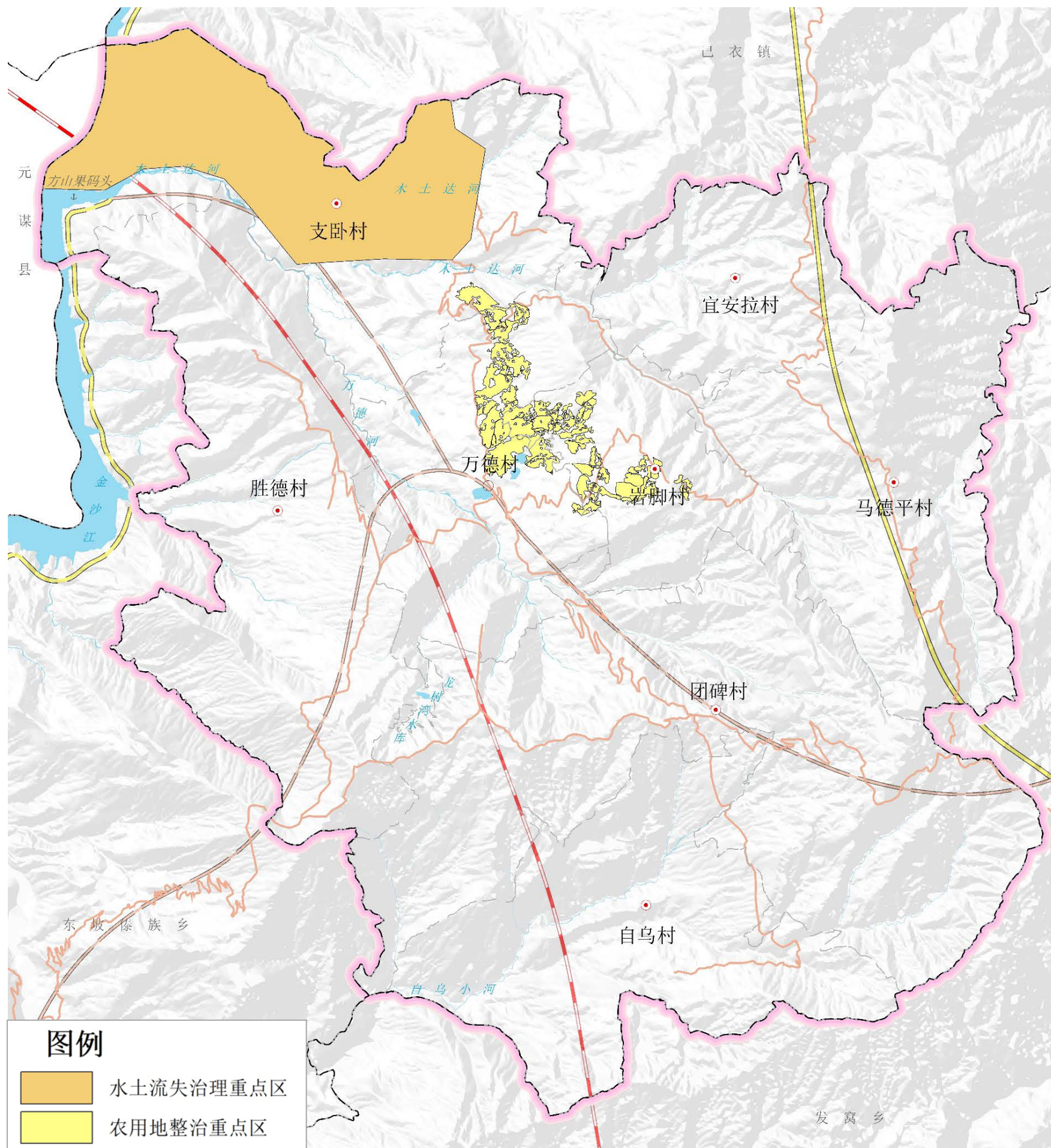
系统开展水土流失综合防治及加快石漠化治理

统筹推进矿山生态修复治理



生态修复重点项目

统筹山水林田湖草一体化保护修复工作，按照上位规划确定的乡镇生态保护和修复的类型、重点区域和重大工程，万德镇主要生态修复项目为水土流失治理与农用地整治。



7 中心镇区规划

7.1 人口预测

7.2 用地布局

7.3 中心镇区四线控制

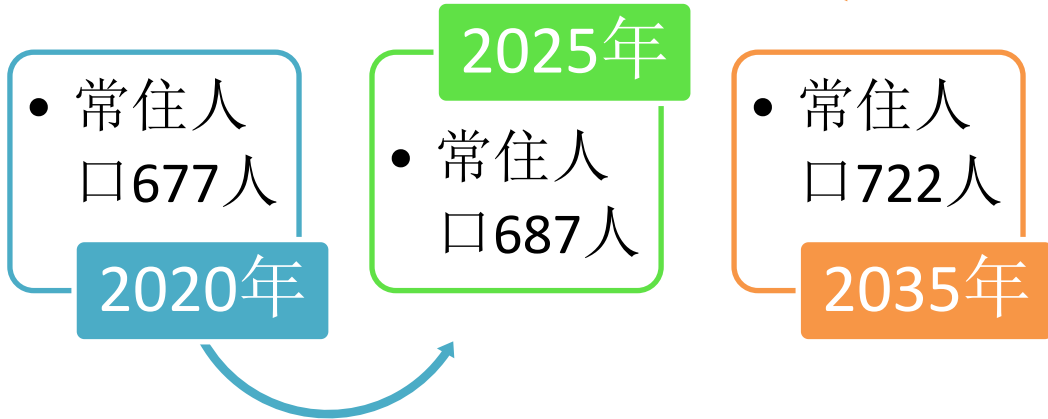
7.4 中心镇区交通体系规划

7.5 中心镇区市政基础设施



7 中心镇区规划

人口预测



根据武定县第七次人口普查，万德镇中心城区有常住人口677人，预计至规划末年（2035年）有常住人口722人。

用地布局

居住用地

基于城镇人口规模预测，合理增加居住用地。

商业服务业用地

规划商业服务业用地布局于镇区南部、中部，鼓励建设沿街商业。

公共管理与公共服务用地

基于实际服务人口配置基本公共服务设施。

交通运输用地

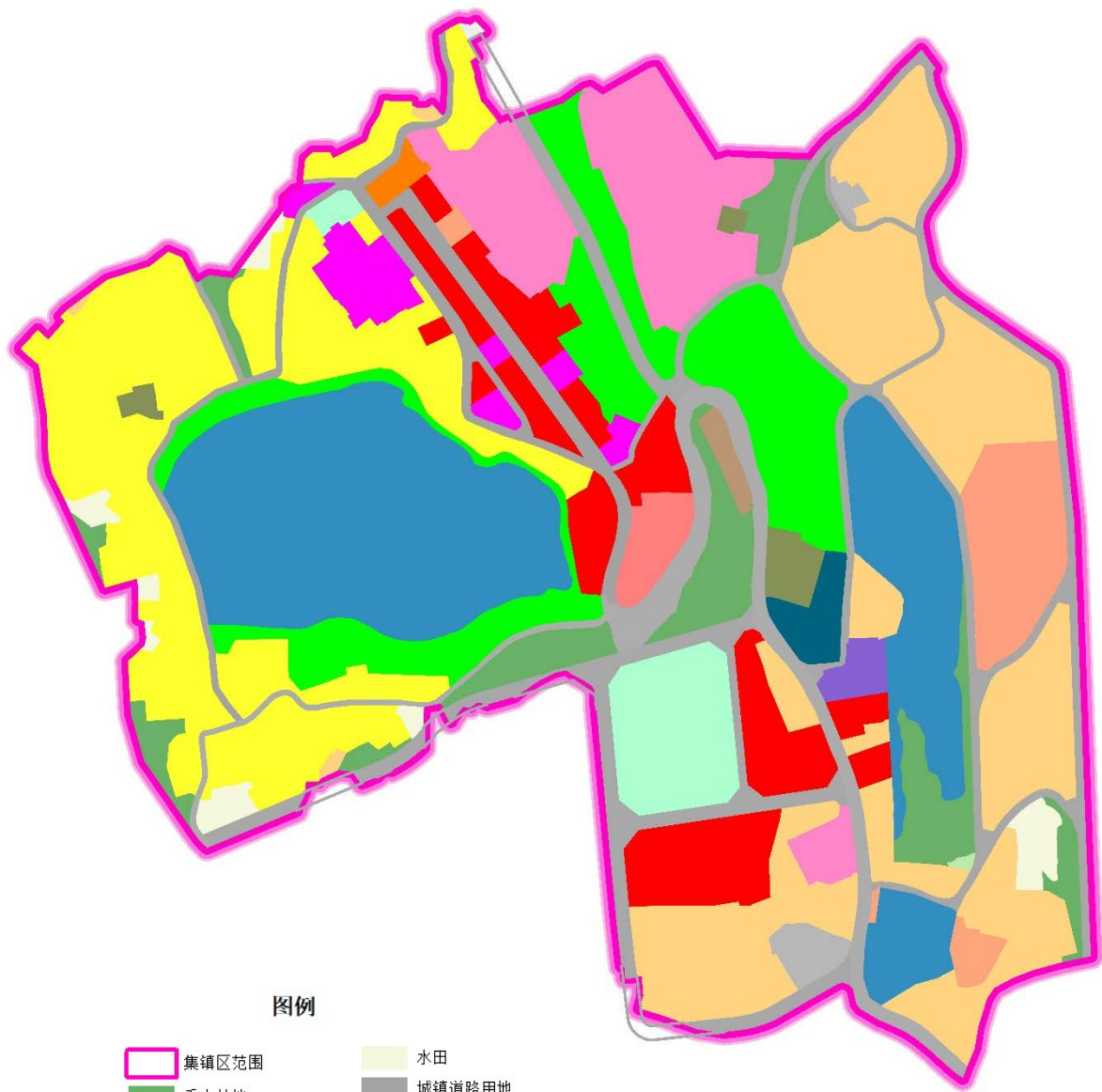
规划公共停车场和客运站改扩建预留用地。

绿地与开敞空间用地

主要为新规划的体育场馆和民族文化广场、防护绿地、公园绿地等。

工业用地

强化城镇发展动力，保障产业发展空间，提升商贸物流中心功能，适当增加农产品储藏及产业加工用地。



中心镇区四线控制

绿线

各类绿地范围的控制线。主要范围为万德镇公园绿地和防护绿地等。

黄线

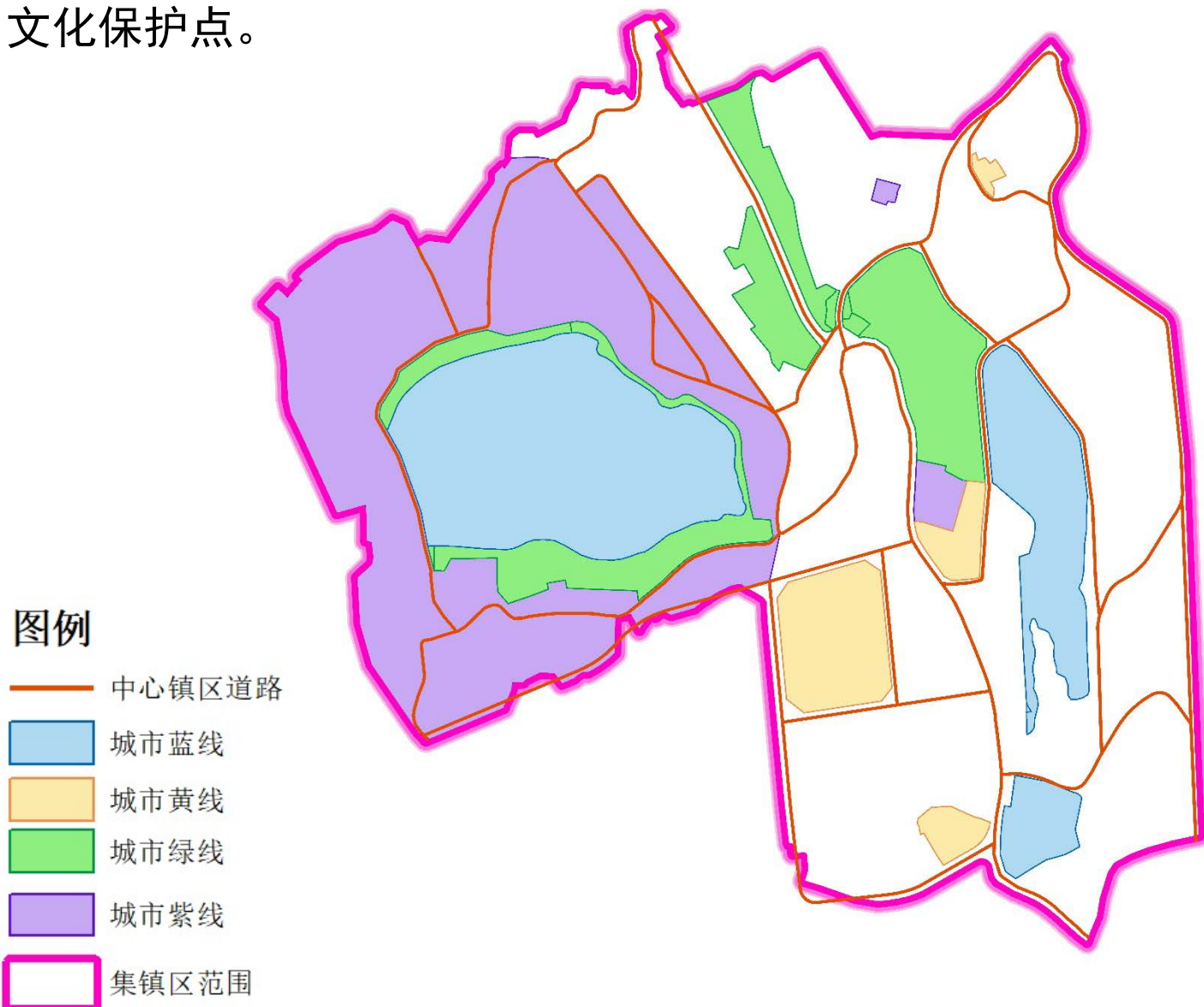
各类基础设施用地范围的控制线，主要为万德镇客运站、供水厂、供电站、消防站、规划公共停车场等。

蓝线

将主干河流水系的河道、河堤、护岸，外延一定距离的滞洪区以及其周边的保护湿地区域划入城市蓝线。主要为万德镇中心三个水库。

紫线

主要用于划定国家历史文化名城内以及省、自治区、直辖市人民政府公布的历史文化街区的保护范围界线，同时也包括历史文化街区外经县级以上人民政府公布保护的历史建筑的保护范围线。主要为万德村、万德土司文化保护点。



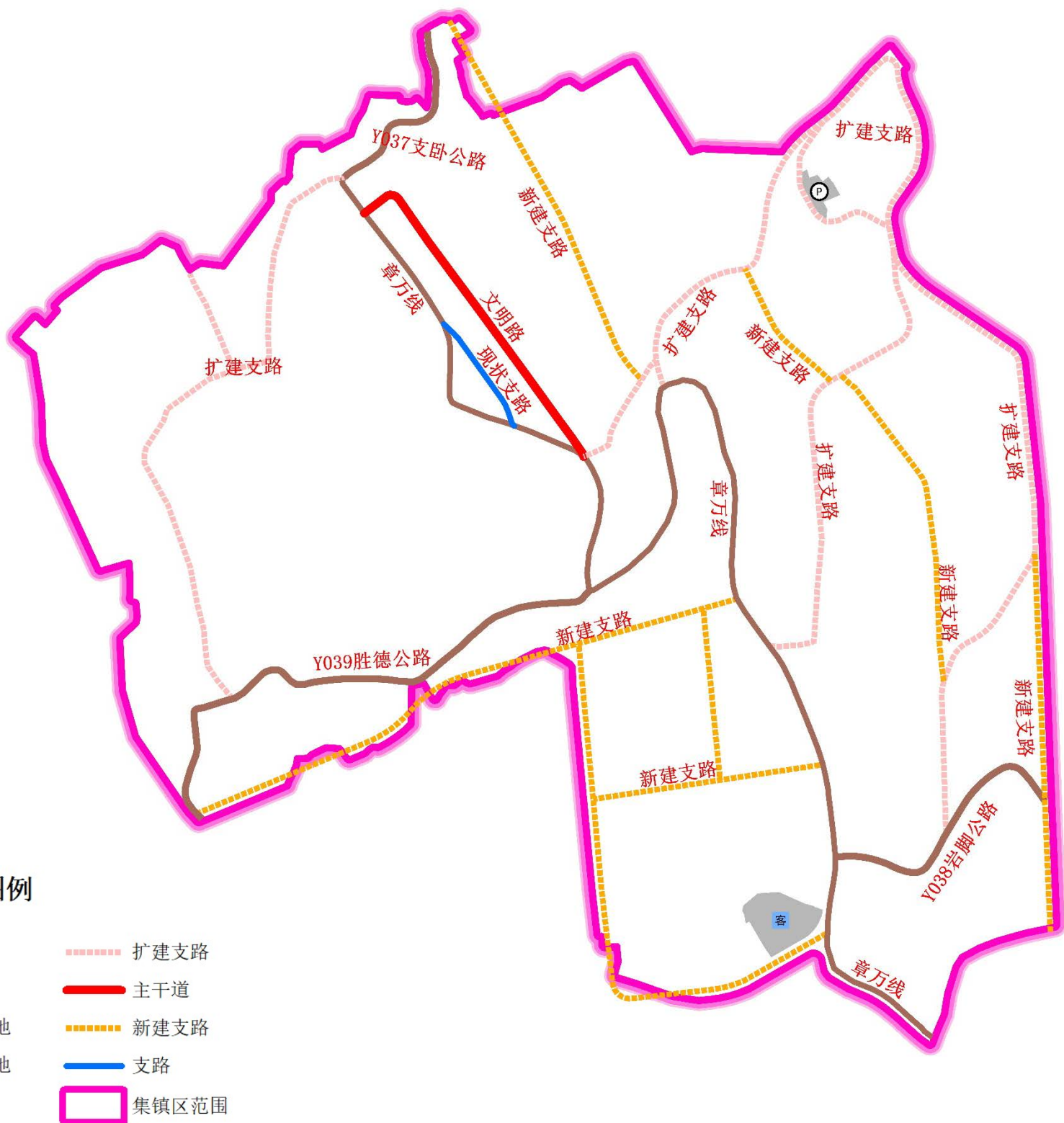
中心镇区交通体系规划

道路交通规划

依托现有道路形成“公路-主干道-次干道-支路”的道路交通体系，打通断头路，规划新增支路，并对道路宽度不足5m的进行街道扩建，疏通镇区路网。

静态交通设施规划

依据万德镇人口状况和实际交通状态，在万德中心镇区规划停车场和汽车客运站。



中心镇区市政基础设施

供水系统

- 实施严格的水资源保护与管理制度，提升供水安全
- 优化区域供水格局，完善水利设施及供水管网建设，保障水源供应
- 推进节水型城市建设，扩大再生水利用邻域，提高水资源利用率

排水系统

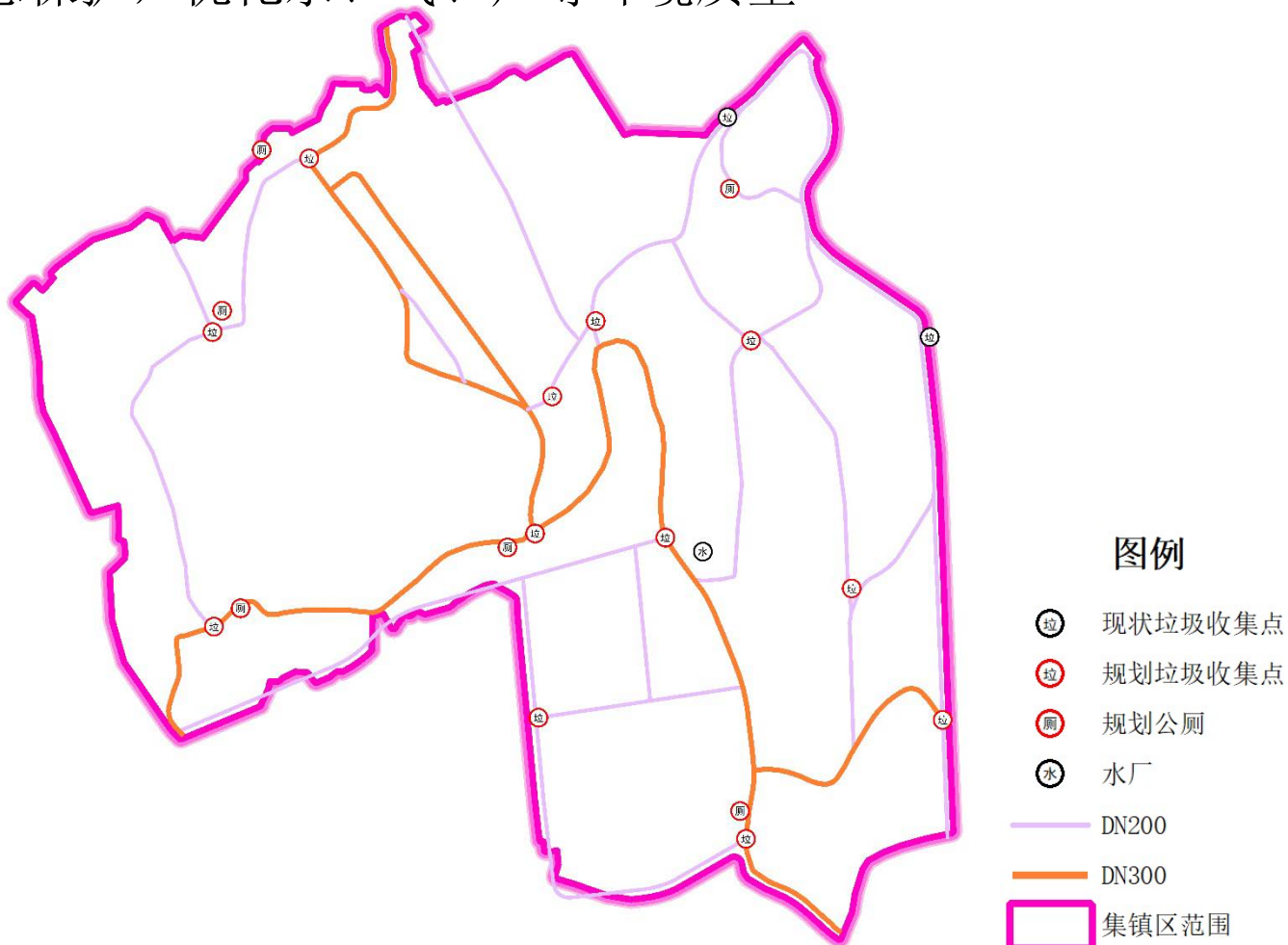
- 实施雨污分流，加强相应基础设施建设，提高污水收集利用效率
- 优化市政排水系统，保障汛期安全
- 提高污水厂处理标准，提升尾水水质

能源系统

- 推进绿色低碳发展，建立清洁、低碳、高效、安全的能源体系
- 完善电力、油气等基础设施建设，保障能源供应
- 发展新能源开发应用，形成多种能源互补输送，确保供给安全

环卫系统

- 推进垃圾分类，从源头保障收集效率，控制污染
- 推进固体废物资源化利用设施建设，发展循环经济
- 加强生态保护，优化水、气、声等环境质量



中心镇区市政基础设施

教育设施

集镇区范围内不再规划教育用地，按需完善现有学校的教育设施即可。

文体设施

规划新建公园、文化广场，丰富城镇居民生活。

医疗卫生设施

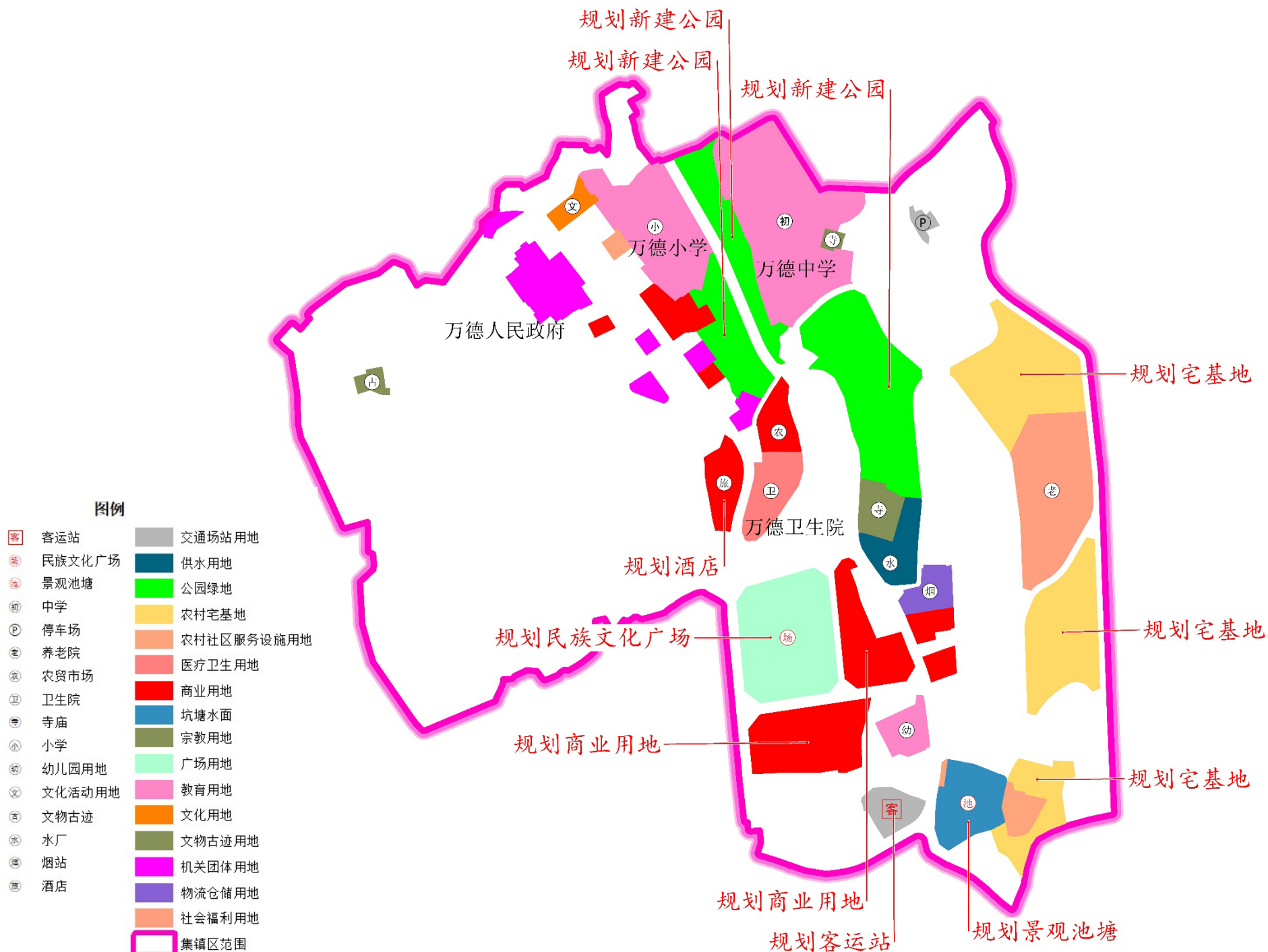
现状卫生院规模基本满足需求，按需完善卫生院内医疗设施即可。

社会福利设施

现状养老院规模基本满足需求。

行政设施

镇区内已有完善的行政设施，无需新增建设。



8 规划实施保障

8.1 强化村庄规划纵向传导

8.2 统筹专项规划横向传导

8.3 深化详细规划传导机制



■ 强化村庄规划纵向传导

(1) 按照《中共云南省委云南省人民政府关于建立全省国土空间规划体系并监督实施的意见》(云发[2020]7号)明确村庄规划的编制单元和编制方式。

(2) 明确各行政村的区域协同、发展定位、发展策略、发展规模等引导要求。

(3) 明确各行政村生态保护红线、永久基本农田等控制线下达耕地保有量、永久基本农田面积等指标。

(4) 明确各行政村应落实的县级及以上综合交通、公共服务、基础设施等布局要求。

■ 统筹专项规划横向传导

明确专项规划编制清单。相关专项规划应在市级总规的约束下编制 落实相关约束性指标不得违背市级总规的强制性内容。经依法批准后纳入国土空间基础信息平台叠加到国土空间规划“一张图”。

■ 深化详细规划传导机制

(1) 在乡镇级总规底线约束和指标管控下开展详细规划。

(2) 城镇开发边界内：划分详细规划编制单元，明确单元主导功能定位以及应落实的基础设施、公共服务设施、防护绿地和公园绿地、结构性水域、开发强度分区等控制传导要求。