

白路镇国土空间总体规划

【2021-2035年】

-公众征求意见稿-

白路镇人民政府
2024年4月

前言

PREFACE

为贯彻落实党的二十大精神和中共中央、国务院《生态文明体制改革总体方案》要求，落实习近平总书记关于把云南建设成为民族团结进步示范区、生态文明建设排头兵、面向南亚东南亚辐射中心“三个定位”，着力提升白路镇国土空间治理体系和治理能力现代化水平，促进经济社会全面、协调、可持续发展。以白路镇国土空间总体规划为指导并形成全域国土空间保护开发的新格局，着力提升国土空间治理体系和治理能力现代化水平，促进经济社会事业全面、协调、可持续发展，武定县白路镇人民政府会同武定县自然资源局组织编制了《白路镇国土空间规划（2021—2035年）》（以下简称《规划》）。

白路镇国土空间总体规划是对楚雄州、武定县国土空间总体规划及空间发展战略的细化落实；是白路镇实施空间治理、促进高质量发展的基础政策；是白路镇国土空间保护开发、利用管理、整治修复的行动纲领；是白路镇编制专项规划、村庄规划的基础，为实施国土空间用途管制提供基本依据。



规划概述

规划范围

镇域规划范围：根据白路镇“三调”及2020年国土变更调查成果（城镇、村庄不打开统计），镇域面积为**22359.09**公顷，辖白路、毕家、岔河、小井、中村、古黑、平地、三合、营盘、洒布柞**10**个村民委员会。

中心镇区规划范围：根据下发城镇开发边界，中心镇区规划面积为20.38公顷，主要包含白路村民委员会与平地村民委员会，面积分别为14.89公顷，5.49公顷。

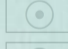
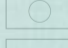
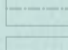
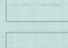
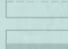
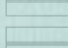
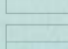
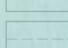
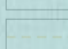
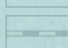
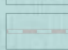



规划期限

规划期限：本次规划期限为2021—2035年，规划基期为2020年，近期至2025年，远期至2035年，远景展望至2050年。

规划层次

白路镇总规包括**镇域**和**中心镇区**两个层次。

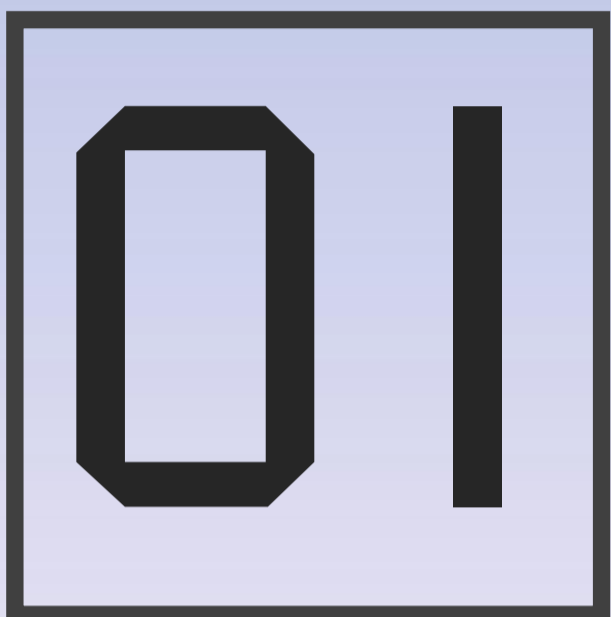
图 例

-  镇政府驻地
-  村委会
-  县(市)界
-  乡、镇、街道界
-  村界(线)
-  现状高速公路
-  现状国道
-  现状县乡道
-  现状村道
-  规划县乡道
-  规划铁路
-  规划高速铁路
-  水库水面
-  河流水面

目录 contents

- 01 发展定位与规划目标
- 02 国土空间结构和用地布局
- 03 资源保护与利用
- 04 镇村统筹发展
- 05 基础设施支撑体系
- 06 生态修复与国土综合整治
- 07 中心镇区规划
- 08 实施保障





发展定位与规划目标

功能定位

城镇性质

规划目标

1.1 功能定位

高原生态农业承载区

结合白路镇区位优势明显，气候资源多样，立体气候突出，山林土地广阔的特征，以及“楚雄烟草之乡”的美誉，将白路镇打造为以中草药种植、现代烟草、特色蔬菜、核桃种植以及畜禽养殖等为主的高原生态农业承载区。

民族民间文化艺术体验地

依托白路镇“中国民间文化艺术之乡”，“酒歌之乡”的荣誉，酒歌、彝绣、火把节、毕摩文化、民间剪纸等民族民间艺术，木高古红色党史教育基地，把白路镇打造为武定县民族民间文化艺术体验地。

产业融合发展的乡村振兴示范区

借助国家乡村振兴发展机遇与滇中经济圈的辐射带动作用，依托规划区域既有特色文化旅游资源，特色农业基础，重点打造集乡村休闲旅游，农业生产与观光等多产融合发展的乡村振兴示范区。



1.2 城镇性质

结合白路镇自身生态资源、文化底蕴和农业产业基础优势，确定白路镇城镇性质为：

武定县西部特色文化体验地，高原特色农业镇。以发展民族民间文化艺术，中草药种植、现代烟草、特色蔬菜、核桃种植以及畜禽养殖为主的农业型城镇。



1.3 规划目标

2025年

白路镇**国土空间格局得到优化**，镇区建设更加集约高效，生态环境明显改善。

乡村振兴取得重要进展，居民收入持续稳步提高。乡村建设行动取得**明显成效**，乡村面貌发生显著变化，乡村文明程度得到新提升，农村发展安全保障更加有力，农民获得感、幸福感、安全感明显提高。

城乡基本公共服务均等化水平明显提高。

2035年

“一心、两轴、三区、多点”的国土空间开发保护格局基本建立。

农业农村现代化体系基本实现，成为楚雄州农业产业重点镇，乡村振兴取得决定性进展，成为武定县乡村振兴示范镇。

镇区与中心村功能更加完善，基本公共服务均等化基本实现，乡村人居环境全面提升，成为宜居宜业宜游的美丽白路镇。

2050年

镇村互补、区域互通、三生空间互动、各类资源要素有机融合的国土空间格局全面形成。

生产空间集约高效、生活空间宜居适度，生态空间山清水秀，国土空间治理体系和治理能力现代化全面实现。

02

国土空间格局

底线约束

空间格局

规划分区

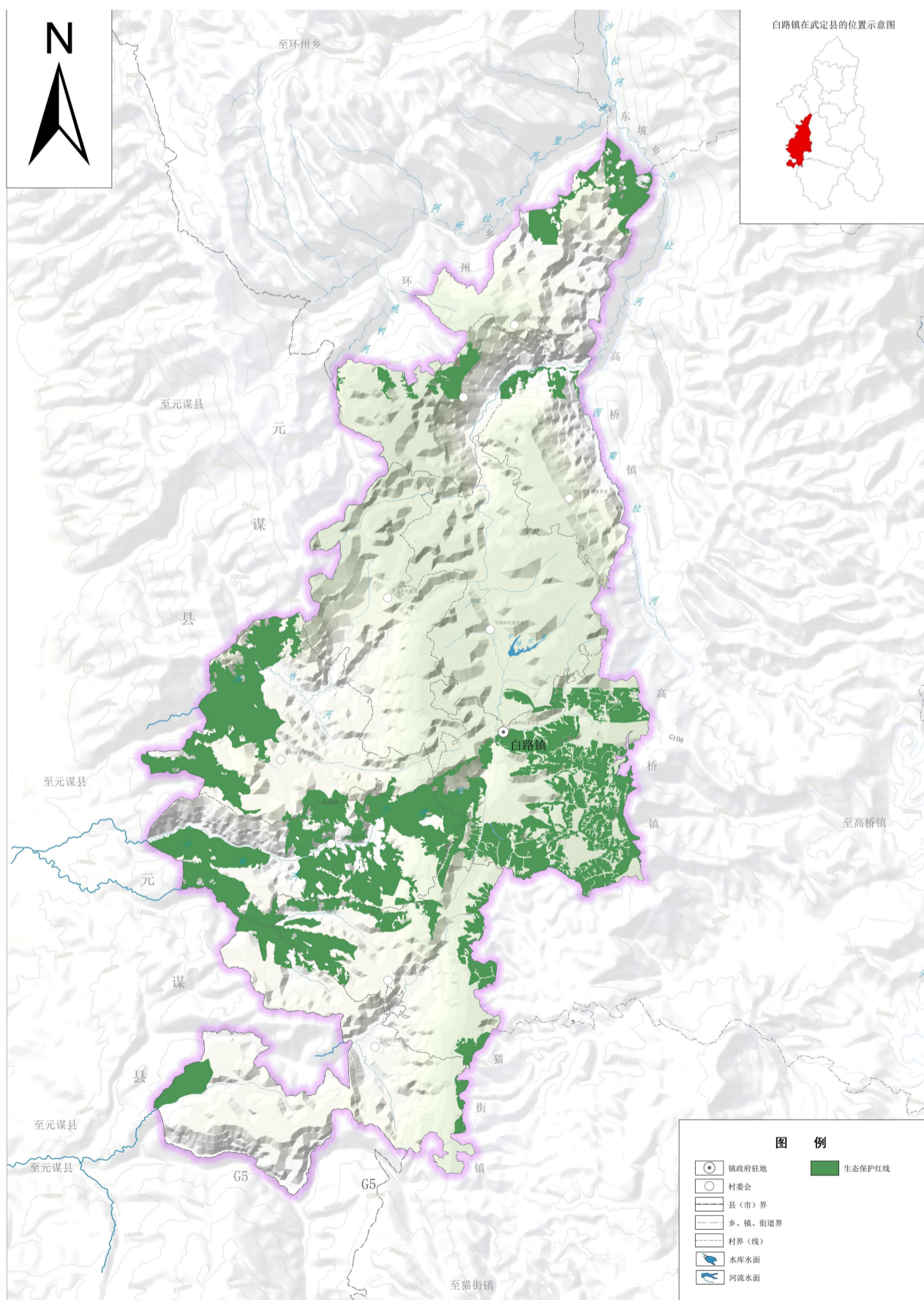
2.1 底线约束



生态保护红线

白路镇生态保护红线面积为4661.57公顷。

严格保护自然保护地、生态功能重要区域和生态敏感区域。实行分级管控，生态保护红线内，自然保护地核心保护区原则上禁止人为活动，其他区域严格禁止开发性、生产性建设活动，除国家重大战略项目外，仅允许对生态功能不造成破坏的有限人为活动。



白路镇生态保护红线分布图

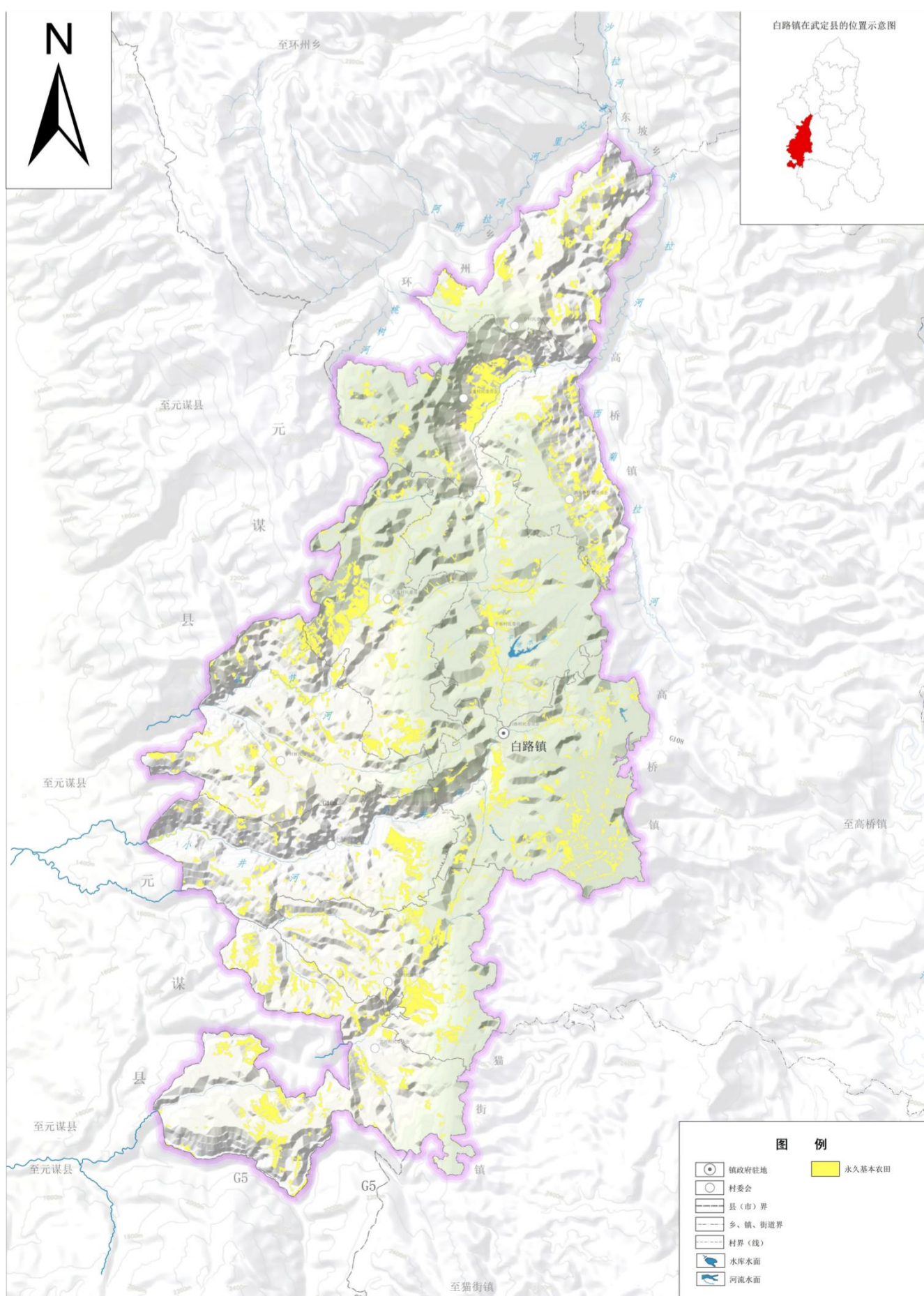
2.1 底线约束



永久基本农田

白路镇涉及划定永久基本农田面积为1829.83公顷。

严格落实永久基本农田保护任务，对永久基本农田进行正向优化。全县划定集中连片稳定耕地，永久基本农田示范区。永久基本农田一经划定，必须严格落实《基本农田保护条例》，严控建设占用永久基本农田，建立健全永久基本农田质量评价监测制度、动态监管制度和考核激励制度，确保永久基本农田面积不减、质量提升、布局稳定。



白路镇永久基本农田分布图

2.1 底线约束

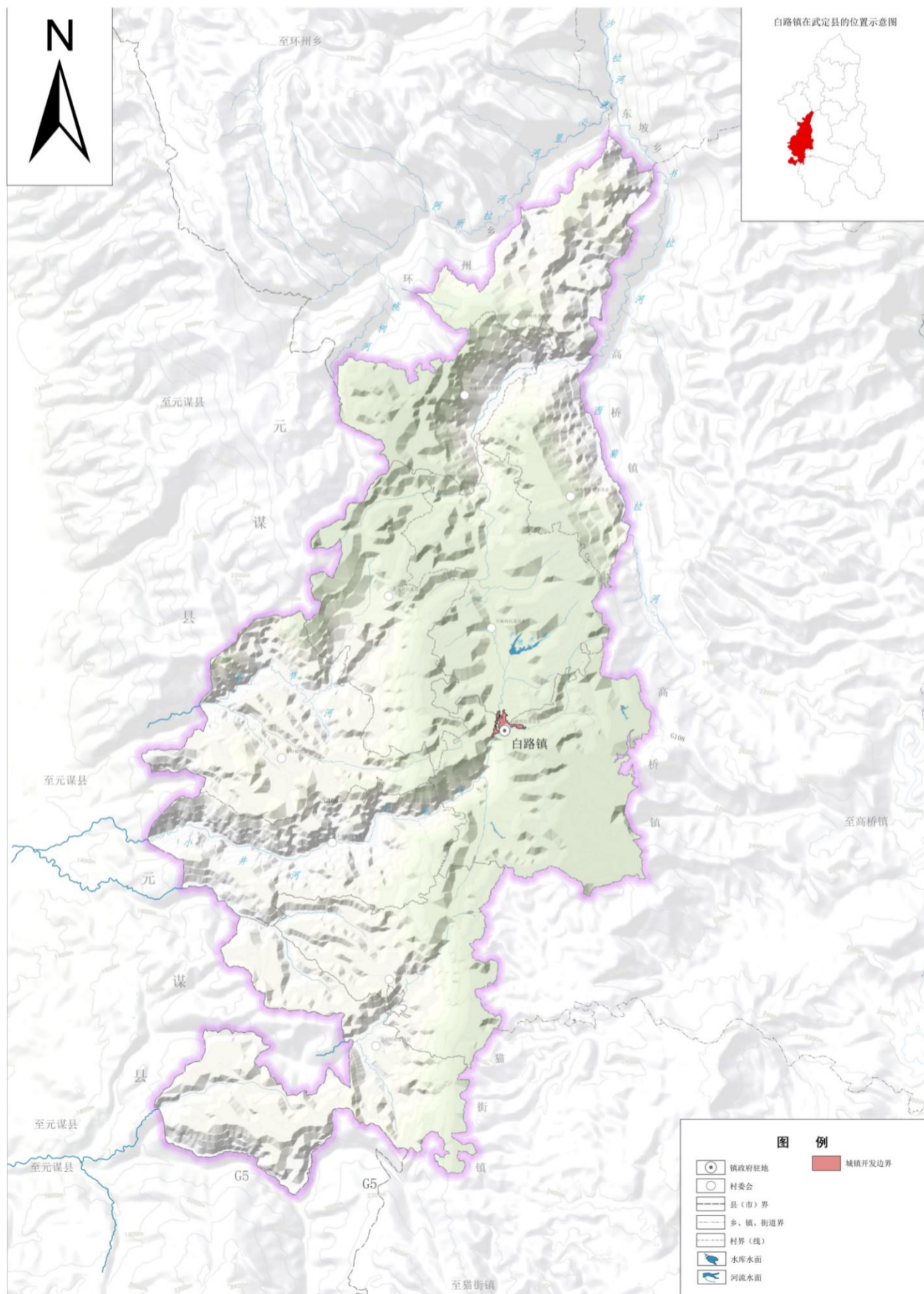


落实城镇开发边界

白路镇城镇开发边界面积为20.38公顷。

按照集约适度、绿色发展的理念，科学规划城镇总体空间格局，确定城镇集中建设区规模。综合考虑一定比例的弹性发展区、特别用途区等，合理确定城镇开发边界。

城镇开发边界一经划定，规划期内原则上不得调整，因国家重大战略实施等原因确需调整的，报国土空间规划原审批机关审批。



白路镇城镇开发边界分布图

2.2 空间格局

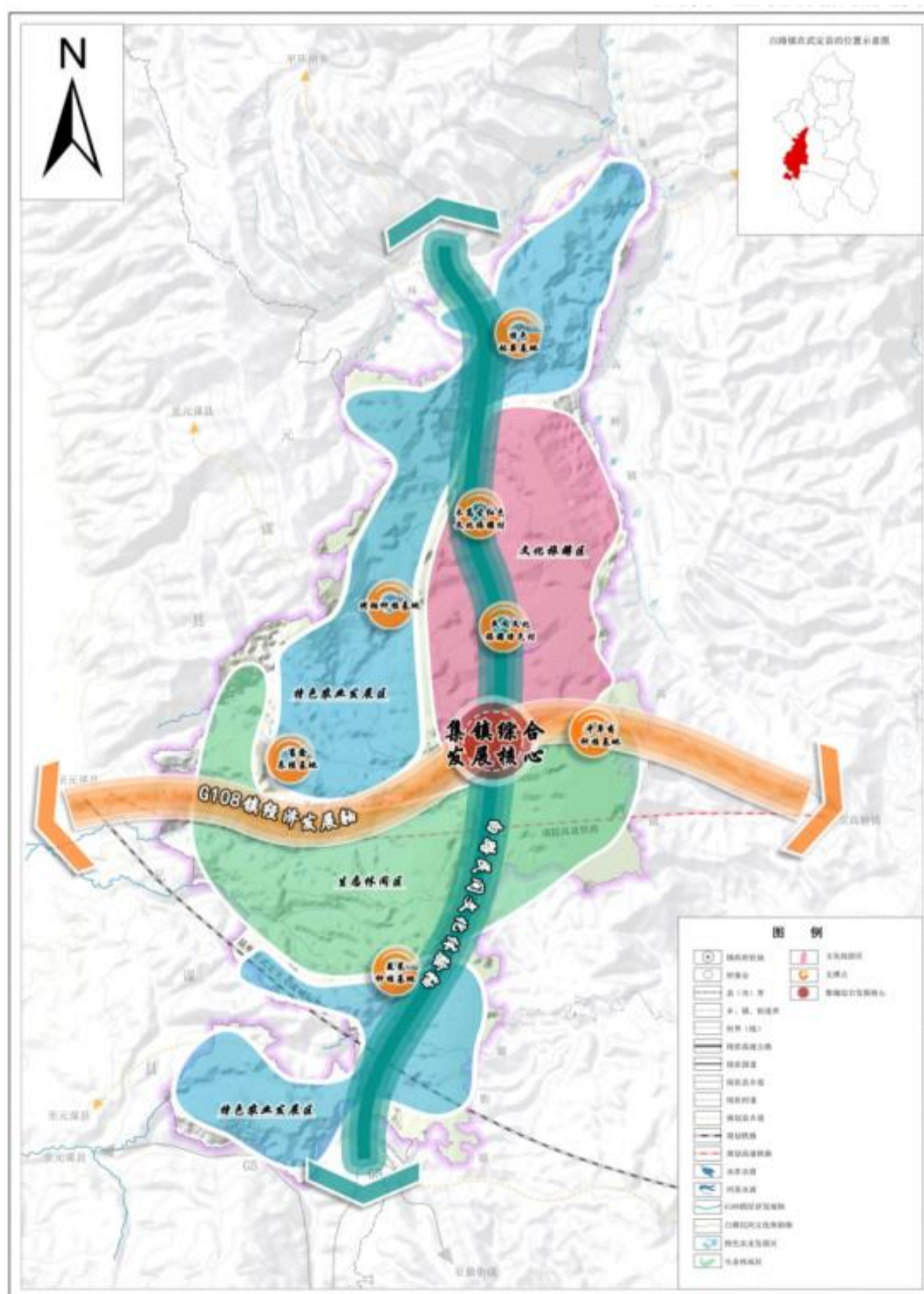
构建“一核，两轴，三区，多点”的国土空间开发保护总体格局。

一核： 集镇综合发展核心

两轴： G108镇经济发展轴
白路民间文化体验轴

三区： 特色农业发展区
生态休闲区
文化旅游区

多点： 西部万松山-石窝铺水库-铁厂水库生态屏障
东部己衣大裂谷-大黑山-水城河生态屏障



白路镇开发保护总体格局规划图

2.3 规划分区

农田保护区

是永久基本农田相对集中需严格保护的区域

农田保护区严格落实永久基本农田保护相关管控要求，鼓励开展高标准农田建设和土地整治，提高永久基本农田质量。

生态保护区

是具有特殊重要生态功能或生态敏感脆弱、必需强制性严格保护的自然区域，即生态保护红线集中划定的区域。

按照生态保护红线和自然保护地相关要求相应要求实行严格管控。

生态控制区

是生态保护红线外，需要予以保留原貌、强化生态保育和生态建设、限制开发建设的自然区域。

严格遵守河道、天然林、公益林等各类生态空间保护要求，实施生态治理，优先保障生态环境建设和发挥生态效益的土地供给。

城镇发展区

即城镇开发边界围合的范围，是城镇集中开发建设并可满足城镇生产、生活需要的区域。

实行“详细规划+规划许可”的管理方式，合理安排规划指标和年度计划，统筹增量与存量用地，促进土地节约利用。

乡村发展区

为农田保护区外以，为满足农业发展和农民集中生活及生产配套为主的区域

以促进农业和乡村特色产业发展、改善农民生产生活条件为导向，统筹协调村庄建设、农田和生态保护，鼓励开展农业特色产业配套设施建设和村庄建设整治；严禁集中连片的城镇开发建设。

矿产与能源发展区

即以能源基地、国家规划矿区或区域优势特色矿产为主、资源储量大、资源条件好、具有开发利用基础的矿集区。

矿产能源发展区内严格矿产资源开采规划准入管理，严禁在永久基本农田以及生态保护红线、水源保护区、自然保护地等环境敏感区、重要生态功能保护区内开发利用矿产资源。

03

资源保护与利用

自然资源保护与利用

历史文化资源保护传承与活化利用



3.1 耕地资源保护与利用

严格落实耕地保护目标

白路镇落实耕地保护目标面积为3264.38公顷。

耕地占补平衡

白路镇落实“占补平衡”耕地指标为75.42公顷。

耕地进出平衡

白路镇落实县级“进出平衡”耕地指标189.37公顷。

提升耕地质量

结合土地整治、高标准农田建设、矿区生态治理、增减挂钩、城市建设和市场需求开展表土剥离利用，改造中低产田，提高耕地质量。

确保粮食生产能力

依据武定县粮食生产功能区和重要农产品生产保护区划定成果，白路镇划定粮食生产功能区1763.44公顷。

遏制耕地非农化、防止非粮化

严格控制新增农村道路、养殖设施和破坏耕作层的种植业设施等农业设施建设用地占用一般耕地，确需使用的，应经批准符合相关标准；遏制耕地撂荒；严格耕地保护执法监督。

3.2 林草湿资源保护与利用

加强林草湿地保护，持续推进退耕还林还草、荒山植树造林、城乡绿化美化行动等绿化造林项目，提升林草植被覆盖度、森林蓄积量，提升陆域生态系统碳汇能力。



加强林业资源保护

加强天然林保护

严格执行全面停止天然林商业性采伐规定，落实天然林保护制度，全面保护和修复天然林资源。

强化公益林管理

对公益林实行严格保护、科学管理、合理补偿，持续发挥公益林在优化森林结构中的重要作用，着力提升森林生态系统的质量和稳定性。

统筹造林绿化空间、协调林地后备资源空间

开展造林绿化空间适宜性评估，科学划定和合理安排绿化用地。规划期内，白路镇通过封山育林、植树造林等增加林地467.62公顷。



加强草原保护与修复

保护好天然草原

强化草原空间用途管制，加强征占用草地审核审批，提升草原生态系统的质量和稳定性。

加快退化草原修复

实施重点区域退化草原生态修复，实施人工种草、草地改良，防止草地资源过度利用。



加强湿地保护与修复

健全湿地保护体系

建立覆盖面广、连通性强、层级合理的湿地保护地体系，稳步提高湿地保护率。

加强湿地生态修复

实施湿地保护修复工程，对集中连片、破碎严重、功能退化的湿地进行修复和综合整治。

3.3 水资源保护与利用



落实最严格的水资源管理制度

严守水资源开发利用总量控制、用水效率控制和水功能区限制纳污“三条红线”。建立水资源刚性约束制度，严控水资源开发利用上限，实施水资源总量和强度双控。落实最严格水资源管理制度，加强水资源开源节流，提高水资源利用效率及配置水平。

水资源利用情况

1、加快供水工程建设

白路镇共规划重点水源工程6件，其中水库保护及治理工程3件、扩建水库项目1件、新建水库项目2件。

2、继续实施农村饮水巩固提升工程

至规划期末，农村自来水普及率达到95%以上，农村集中式供水工程供水率达到98%以上。

3、加快灌区工程建设

加快推进武定县白路灌区项目建设，提高粮食产能和农业综合生产能力。

建设措施

1、划定饮用水水源保护区，水源地水质达标率达到100%，实现水资源和水生态系统的良性循环，实现对水源地的安全监控和规范化管理。

2、落实《楚雄州人民政府关于印发楚雄州实行最严格水资源管理制度的意见》（楚政发〔2013〕28号），严格水资源开发利用控制、用水效率控制、水功能区限制纳污“三条红线”。

3、节约用水，调整用水结构。

坚持节约用水，在现状节水基础上大力挖掘节水潜力。

4、严格水域岸线等水生态空间管控，依法划定河湖管理范围。

5、加强河湖库渠水环境综合整治，推进水环境治理网格化和信息化建设，建立健全水环境风险评估排查、预警预报与响应机制。

6、推进河湖生态修复和保护，禁止侵占自然河湖、湿地等水源涵养空间。

3.3 其他资源保护与利用

矿产资源保护利用

白路镇有一个矿区，为武定小井芒硝矿，现已停采。现有矿产资源为建筑用砂岩和泥灰岩。白路镇矿产资源不丰，种类单一。目前仅平地村和白路村各有一处采矿权，探矿权主要涉及三合村。截至2020年底，白路镇涉及1个铅矿探矿权，涉及登记面积11.66平方千米，勘查阶段为勘探。

能源资源保护与利用

- 1、科学有序发展新能源。
- 2、加快推动新能源汽车集中式换充电站、分散式充电桩等基础设施建设。
- 3、推进天然气产供储销体系建设，提高天然气利用水平。

历史文化资源保护传承与活化利用

白路镇境内现存历史文化资源4处，包含1处州级文物保护单位、1处国家级中国传统村落、1项国家级非物质文化遗产、1处县级历史建筑。

白路镇历史文化资源一览表

序号	类别	名称	行政辖区	级别
1	文物保护单位	木高古红军标语	白路镇平地村委会木高古村	州级
2	中国传统村落	木高古村	白路镇平地村委会	国家级
3	非物质文化遗产	彝族酒歌	白路镇	国家级
4	历史建筑	杨世福私宅	白路镇白路村委会李家小村	县级



镇村统筹发展

04

人口规模预测

镇村体系构建

村庄布局优化

产业空间布局

城乡生活圈构建

特色风貌塑造



4.1 人口规模预测

采用综合增长率法预测人口，计算得出：白路镇2025年户籍人口数为**14901人**；2035年户籍人口数为**15323人**。

各行政村人口预测为：

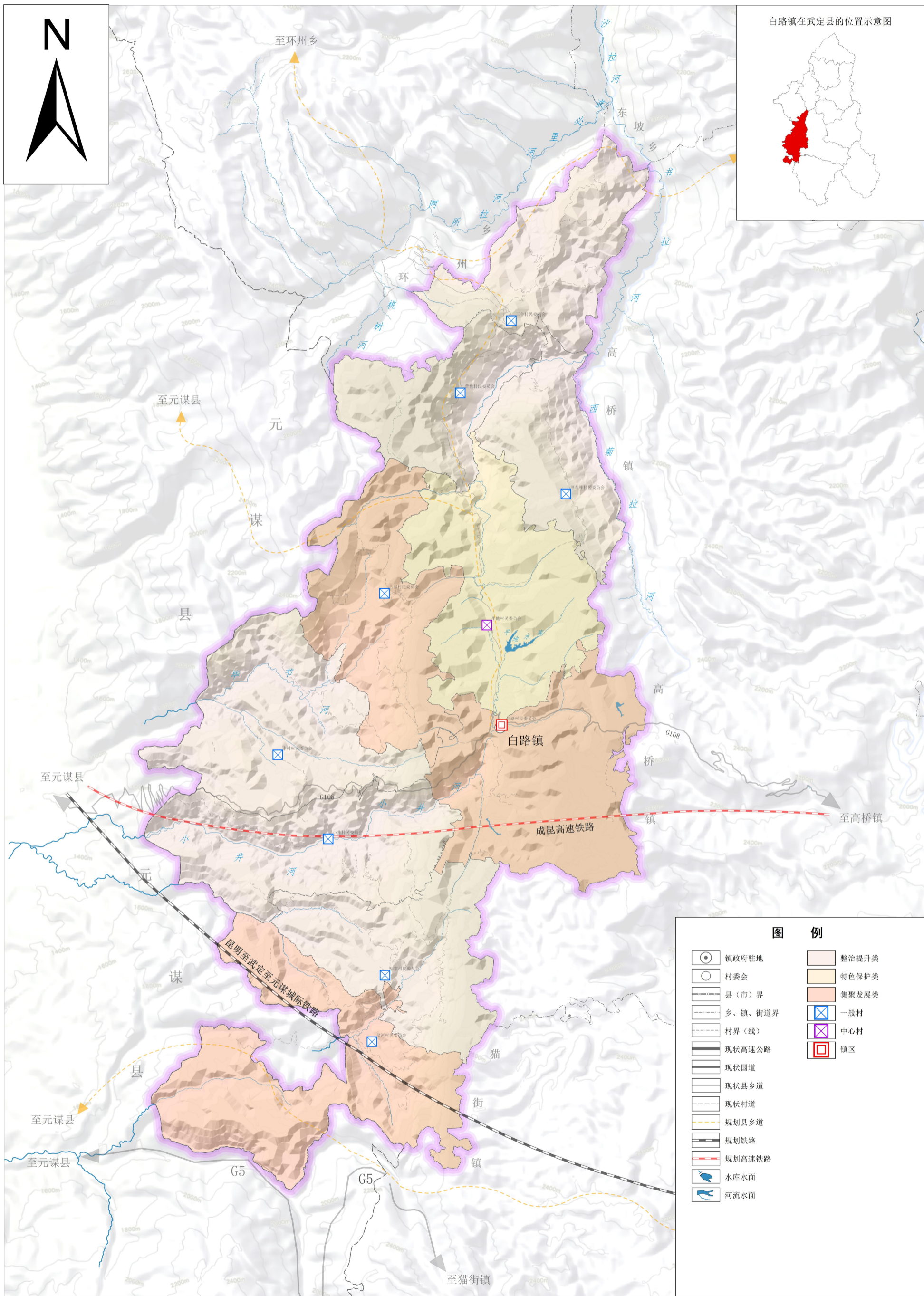
行政村	2020年	2025年	2035年
白路村民委员会	1609	1632	1678
毕家村民委员会	1295	1313	1350
古黑村民委员会	1727	1751	1801
岔河村民委员会	2005	2033	2091
平地村民委员会	1115	1131	1163
洒布乍村民委员会	1079	1094	1125
三合村民委员会	1629	1652	1699
小井村民委员会	1367	1386	1426
营盘村民委员会	1216	1233	1268
中村村民委员会	1404	1424	1464

根据联合国法预测白路镇城镇化率，白路镇域城镇化水平2025年**23.15%**，2035年**28.91%**。白路镇中心镇区2025年人口为**3450人**；2035年人口为**4430人**。

4.2 镇村体系构建

规划形成**1—4—6**的镇村体系：即1个镇区，4个中心村，6个一般村。

等级	行政村名称	2035年人口规模（人）	职能类型
中心镇区	白路村（含白路自然村和大平地自然村）	4430	综合服务型
中心村	白路村	1678	商贸服务型
	平地村	1163	旅游服务型
	营盘村	1268	高原特色现代农业产业 型
	毕家村	1350	
一般村	古黑村	1801	
	岔河村	2091	
	洒布乍村	1125	
	三合村	1699	
	小井村	1426	
	中村	1464	



白路镇镇村体系规划图

4.3 村庄布局优化

将白路镇行政村及其下辖各自然村中最具代表性类型明确单一类型，将村庄分为三类，分别为集聚发展类村庄、整治提升类村庄和特色保护类村庄。

白路镇集聚发展类村庄一览表

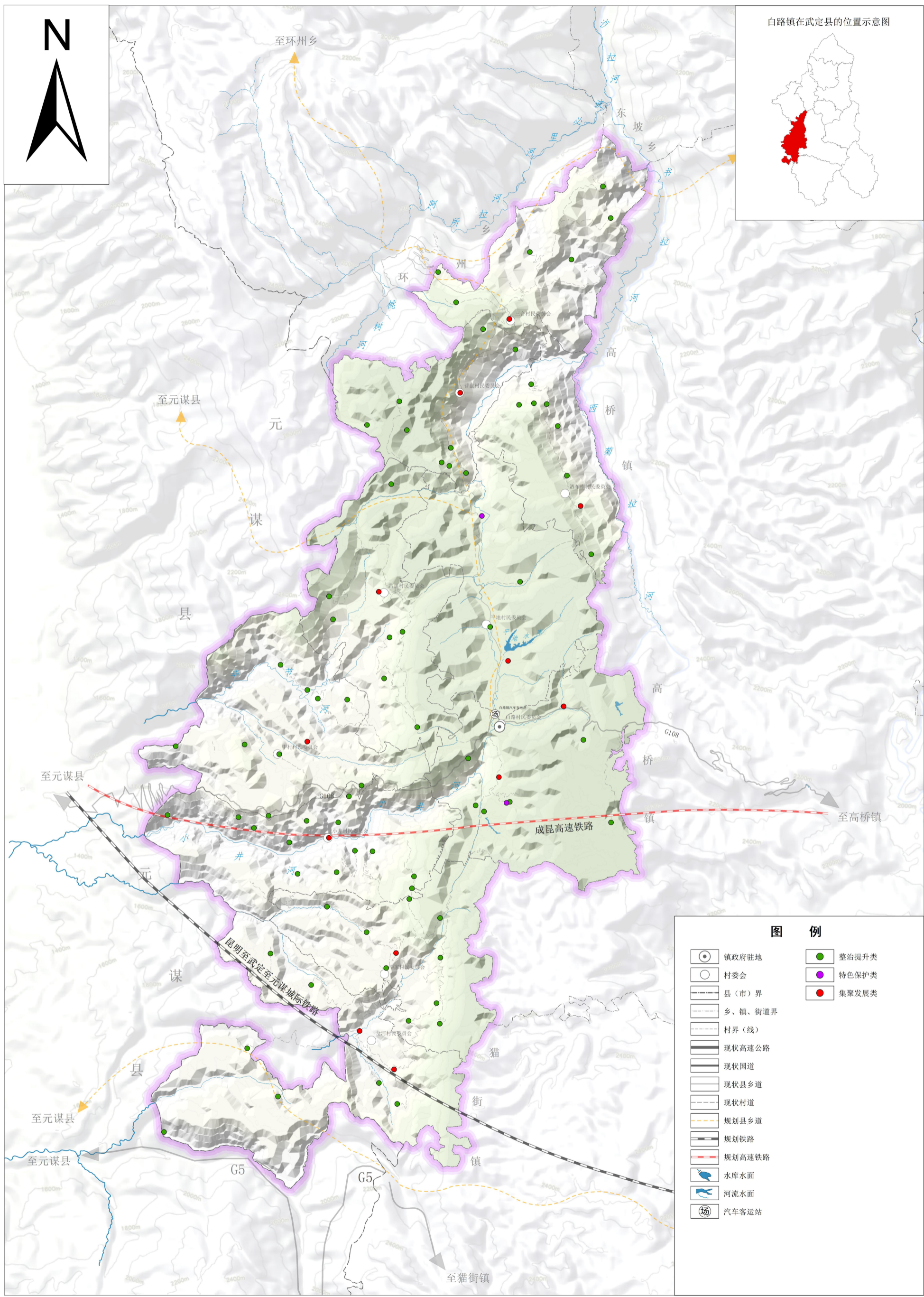
编号	行政村	自然村	村庄类型
1	毕家村民委员会	毕家村	集聚发展类
2	白路村民委员会	三岔河、张家上社、张家下社	集聚发展类
3	岔河村民委员会	岔河村、德胜田大村	集聚发展类
4	古黑村民委员会	新村	集聚发展类
5	平地村民委员会	大平地	集聚发展类
6	洒布柞村民委员会	洒布柞小村	集聚发展类
7	三合村民委员会	三合村	集聚发展类
8	小井村民委员会	上井	集聚发展类
9	营盘村民委员会	营盘村	集聚发展类
10	中村村民委员会	中村	集聚发展类

白路镇特色保护类村一览表

编号	乡镇	行政村	自然村	村庄类型	备注
1	白路镇	白路村民委员会	李家小村	特色保护类	县级历史保护建筑
2	白路镇	平地村民委员会	木高古村	特色保护类	民族文化特色型（中国传统村落） 木高古红军标语州级

白路镇整治提升类村一览表

编号	行政村	自然村	村庄类型
1	白路村民委员会	背阴、布谷箐、朝阳、发六箐、基丁普、李家大村	整治提升类
2	毕家村民委员会	阿拉柞大村、阿拉柞小村、白家庄村、黑菁村、上枳旧上组、上枳旧下组、西拉村、木安刀、天生桥、下枳旧	整治提升类
3	岔河村民委员会	阿唧哩、阿三古、阿宗立大村、阿宗立小村、毕加小村、处拉毛、洒胶泥旧村、大龙潭、洒胶泥新村	整治提升类
4	古黑村民委员会	阿帕作、大麦地、关岔、旧村、练三坡、龙潭营、沙咪拉、上平子	整治提升类
5	平地村民委员会	旧馆驿上社、旧馆驿下社、小平地村	整治提升类
6	洒布柞村民委员会	大噶博、大窝塘、管事地、兔儿山、洒布柞大村、上平子、古黑新村	整治提升类
7	三合村民委员会	阿六支大村、阿六支小村、背后、毕家湾、二台坡、烂摊、石膏洞	整治提升类
8	小井村民委员会	大梁子、大龙潭、大湾箐、中梁子、古咪达、七棵树、田水箐、普平、五麻大村、五麻小村、下井、三块麦地、硝房坡、平阳、小荒地	整治提升类
9	营盘村民委员会	大平子、麦冲、冷水箐、糯谷、新发、岩头、垭口、大火房、中沟	整治提升类
10	中村村民委员会	毕租村、大村、蒿枝坝、河头村、鲁巧村、马鞍桥村、新龙村、新寨村	整治提升类



白路镇自然村村庄类型规划图

4.4 城乡生活圈构建

构建“镇区生活圈”与“乡村社区生活圈”两级公共服务中心。

在中心镇区参考“城镇社区生活圈”进行配置基本公共服务设施，构建“5—10分钟”一个层级。重点配置经常性使用和面向老人、儿童的服务要素。

在行政村委会驻地，按照“乡村社区生活圈”进行配置基本公共服务设施，白路镇构建“村/组”一个社区生活圈层级。重点配置中小型生活生产服务要素，满足为乡村居民就近服务的基本需求。

类型	名称	配置内容
镇区公共服务中心	镇政府驻地	乡集镇级层级配置幼儿园、小学、初中、卫生服务站、文化活动室、室外综合健身场地、老年人日间照料中心、菜市场、生活垃圾中转站等服务要素
村/组公共服务中心	10个行政村村民委员会驻地。	村/组层级配置村幼儿园、村卫生室、村务室、老年活动室、文化活动室、农家书屋、健身广场、垃圾收集点、公厕等服务要素



4.5 特色风貌塑造

通过对白路镇历史文化、民风民俗和山水景观、地理格局等地域特色的分析，提炼出白路镇特色要素为“红色文化、多民族、生态、民间文化艺术”，综合确定白路镇总体风貌定位为：**红色生态文旅镇，民间文化艺术乡。**

1、空间形态引导和管控要求

(1) 山水格局

空间形态引导：保护和利用现有的山水资源，形成整体的山水格局，同时应保持自然生态系统的完整性。

(2) 田园景观

空间形态引导：田园景观应体现白路镇特色文化和自然特色，注重农业生产和生态保护的平衡。鼓励多元化、创意化的农业发展模式，提升田园景观的观赏性和体验性。

(3) 空间形态

空间形态引导：注重土地的高效利用，营造宜人的生活环境。通过科学规划和控制，实现空间的紧凑发展与多元性，为未来发展留下可持续性的空间资源。

(4) 绿廊绿道

空间形态引导：注重自然生态导向、空间连续性景观设计和文化元素以及适应性和可变性等方面。

(5) 建筑风貌

空间形态引导：注重规划、设计、管理和实施等方面的协调和控制，注重对城市自然景观和历史文化遗产的保护，注重对镇村公共空间和绿化空间的营造，为居民提供舒适、宜人的生活环境。

2、特色景观风貌管控要求

(1) 山地特色景观风貌

山区村庄应结合山地环境特征，突出村庄地域文化特色，合理布局符合山地建设要求和使用要求的村庄基础设施和公共设施，构建生态宜居和可持续发展的山地村庄。

(2) 滨水风貌

应控制村庄使其形成与水体良好的交融关系，注重岸线设计，通过建筑高度控制来构建“显山露水”的视觉景观，充分“借山用水”，形成变化有序、层次清晰的景观序列。

(3) 田园风光

集中连片田园风光区域——分区保护，廊道疏通，景观遮蔽划定生态敏感区、核心保护区、环境控制区、环境协调区，制定分区保护细则。

田园风光小型斑块——打造田园风光微景观单元。小型农田斑块则结合村庄进行整体打造，形成村田相融的田园风光微景观单元。



05

基础设施支撑 体系

构建综合交通体系
水利基础设施规划
完善市政基础设施
综合防灾体系规划



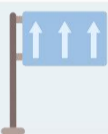
5.1 构建综合交通体系



交通发展目标

至2025年：基本形成以108国道和白环线为主干，以乡村道路为支线，以城乡公交为补充的公路运输网络体系，初步建成武定县西部对外交通节点。

至2035年：全面建成安全、便捷、高效、经济现代化的交通运输网络，综合交通运输网络效率和服务品质得到质的飞跃，支撑武定县对外交通能力显著增强，基本建成武定县北部对外交通综合服务中心。



镇域交通规划

1、铁路规划

规划经过白路镇的铁路线有新成昆高速铁路和昆明至武定至元谋城际铁路。

2、公路规划

(1) 巩固提升主干线

本次规划提升改造白路镇干线道路，衔接上位规划，实施武定县白路至环州公路提升改造项目和国道G108线白路段提升改造项目。

(2) 提升完善支线

规划提升改造各建制村公路，依托现状道路基础，打通断头路，规划村道提升改造，建设标准为四级公路，在村庄出入口设置入口牌坊及入口指示牌，充分体现特殊的民族文化及地域元素。

(3) 一体化发展城乡公交

以干线路网为骨架（包括部分乡道、村道），行政村路网为节点，建设树状城乡路网，全力打造乡村公共交通体系，构建城乡客运一体化交通，使农村地区实现客运服务全覆盖。

5.2水利基础设施规划



水利设施规划

1、防洪工程规划

根据白路镇实际情况，结合上位规划共规划防洪工程项目5项。

河道治理工程4项：武定县毕家小流域治理工程建设项目，武定县小井河小流域治理工程建设项目，云南省兴水润滇工程—武定县勐果河下矣马拉~高桥集镇段河道治理工程，云南省兴水润滇工程—勐果河勐果新村至必地里下村河道治理工程。

山洪沟治理工程1项：武定县老城河武定县白路镇小井村段山洪沟治理工程建设项目。

2、饮水灌溉工程规划

规划饮水灌溉工程项目11项，包括水库工程和水系连通工程。

水库工程8项：包括武定县平地水库扩建、平地小（一）型水库水源地保护建设、营盘村新建水库等项目。

水系连通工程2项：武定县白路镇水系连通及农村水系综合整治工程建设项目和武定县平地水库—三河、营盘引水连通工程建设项目，主要任务为农村河道综合治理。

输配水工程1项：三合村民委员会烂滩村饮水工程项目。



5.3完善市政基础设施

构建布局合理、设施配套完备、绿色低碳、智慧高效的市政基础设施体系。

给水工程规划

规划现状平地水库、新建营盘水库、新建木高古水库为白路镇供水水源地。改扩建现状镇区水厂，服务范围为镇区及镇区周边较近的村庄。各个村根据实际情况，采用水井供水工程、引泉（河）水、泵站扬水（小高抽）供水、雨水集蓄饮水工程等方式解决农村饮水难的问题；

排水工程规划

镇区：规划结合白路村村庄在镇区西南处规划新建一座集镇污水处理厂，日处理污水1000-2000吨，出水水质执行《城镇污水处理厂污染物排放标准》（GB18918-2002）一级B标准。

乡村地区：中心村和一般村中的集聚居民点采用一体化污水处理设施集中处理；分散区域采用化粪池+人工湿地或氧化塘的方式进行处理。

电力工程规划

电源规划：规划白路镇供电电源为35KV白路变、洒交泥光伏电站。重要工程设施、医疗单位、用电大户和救灾中心应设专用线路供电，并应设置备用电源。

电网规划：规划白路变出线电压为10kv，线路需满足相关规定。

电力工程项目规划：白路镇规划实施白路洒交泥光伏发电项目、清河风电项目、老王坡风电项目、新能源烤房建设、烟田建设项目、武定县乡村分散式风电项目等电力工程项目8项。

电信工程规划

电信设施规划：规划保留镇区现状邮政所和电信支局，实施各类信息化试点工程。

通信线路规划：推进农村光纤宽带入网深度覆盖，至规划期末，白路镇光纤入户率达到70%以上。

燃气工程规划

白路镇现状仅镇区有租设的武定县白路镇液化气供应站，主要使用瓶装供应液化石油气，且位于镇区中部，周边为居民区，根据相关规范，存在安全隐患，不满足防护隔离要求，应迁出。

规划近期采用液化石油气、二甲醚作为气源，远期可采用液化天然气、液化石油气、二甲醚作为气源。

环境卫生规划

规划在红石岩筹建新建垃圾处理厂一个，建成后停用现状垃圾处理厂。

殡葬设施规划

镇域内现状的殡葬用地位于毕家村委员会，本次规划于XX新增殡葬用地，后期可根据实际需求建设。

5.4综合防灾体系规划

按照“平灾结合、平战结合、以防为主、防治结合、快速反应、措施有效”的原则，在完善单一灾种防御能力的基础上，建立和健全灾害应对韧性体系，有效保护人民生命财产。

消防规划

规划在镇政府门口处设置综合应急办公室，在各个中心村设立微型消防站，建立和完善火警报传的专用有线通讯网络。

消防给水采用以区域给水管网系统为主，其他人工和天然水源为辅的给水方式。

以镇域主次干道为主要消防通道，消防通道主要依赖于各个自然村的主要道路系统。

防洪规划

区域防洪标准根据人口和重要程度划分，确定区域内小井河采用20年一遇防洪标准。以小井河、营盘河河道治理、山洪沟治理等为基础，进行全流域的水土保持生态环境建设。白路镇的地质灾害主要有滑坡、泥石流等，后期应完善重点防范区，重点防范时段，重点区域防范措施的监测。

防震规划

设防标准应执行国家《建筑抗震设防分类标准》GB50223—2008，按地震基本烈度7度设防在镇区镇政府设立指挥中心。避震疏散通道规划主要道路，包括G108、白环线等交通性干路、连接村委会村道等生活性干路作为主要的疏散通道。充分利用镇域内公园、绿地、广场、学校操场、空地、河滨及附近农田、绿地作为避震疏散场地为避震疏散场地。

防疫工程规划

通过防疫系统降低和抵御传染病的暴发危害，减缓传染性对乡镇功能和人群健康的影响。建设“自然村 - 行政村 - 镇政府”三级疫情反应系统。

应急救援保障体系规划

规划在镇政府中心建设一处综合防灾减灾指挥中心，应急避难场所按紧急应急避难场所和固定应急避难场所两级设置。规划利用镇域内公园、绿地、广场、学校操场、空地等设置固定急避难场所，结合农田、绿地、小广场、停车场等建设紧急应急避难场所。完善镇域应急救援疏散通道，规划主要道路，包括G108、白环线等交通性干路、连接村委会村道等生活性干路作为主要的疏散通道，一些联接疏散场地的次干路为次要疏散通道，使居民在灾害发生时能安全、便捷地疏散。

06

生态修复与国土综合整治

山水林田湖草系统修复

国土综合整治

矿山生态修复



6.1 山水林田湖草系统修复



主要修复任务

1、水环境治理，主要包括河道整治、水环境维护；2、水土流失治理；3、林地修复与保护：主要包括深山实行“封禁”模式、实施林地修复工程；4、地质灾害隐患点修复；5、生物多样性维护；6、饮用水源地保护



修复重点区域

- 1、生物多样性重点保护区域；
- 2、林业保护修复重点区域，白路镇重点保护区域总面积6727.08公顷。
- 3、湿地资源保护修复重点区域，白路镇湿地资源总面积为0.63公顷，全部为内陆滩涂。
- 4、水土保持生态修复重点区域，白路镇水土保持重点区域涉及岔河、小井河、新村、毕家。
- 5、地质灾害防治重点区域，武定县地质灾害防治重点区域由重点防治区和次重点防治区组成，共5个重点防治地段。



相关工程与项目

- 1、河道治理重点项目：
 - (1)河流治理工程
规划至2025年实施农村河道综合治理项目3件，分别为云南省兴水润滇工程—武定县勐果河下矣马拉~高桥集镇段河道治理工程、云南省兴水润滇工程—勐果河勐果新村至必地里下村河道治理工程。
 - (2)山洪沟治理工程
针对沟道山洪灾害频发、防洪不达标、缺少堤防护岸、河道淤积严重等问题，规划至2025年，实施武定县老城河武定县白路镇小井村段山洪沟治理工程建设项目。
- 2、水环境综合整治重点项目
 - (1)推进重点河湖水生态保护与修复
规划至2035年，白路镇实施武定县平地水库水生态环境综合治理工程建设项目。
 - (2)开展水系连通及农村水系综合整治，白路镇实施武定县平地水库—三河、营盘引水连通工程建设项目；白路镇水系连通及农村水系综合整治工程建设项目。
 - (3)农村饮水安全巩固提升工程建设，白路镇新建木高古水库、改扩建平地水库、保护建设平地小(一)型水库水源地；新建武定县咪书拉水库、营盘村水库和毕家村水库。
- 3、水源涵养与水土保持治理重点项目，实施清洁型小流域治理工程2件，分别为武定县毕家小流域治理工程建设项目和武定县小井河小流域治理工程建设项目。
- 4、农村生活污水治理重点项目，近期白路镇实施45个自然村污水治理，远期白路镇实施52个自然村污水治理项目。
- 5、地质灾害治理重点项目，白路镇实施5个地质灾害隐患点安装普适型监测预警项目。
- 6、林地保护与修复重点项目，规划实施林地生态保护修复重点项目11个。

6.2 国土综合整治

按照“山水林田湖草生命共同体”理念；统筹谋划镇域范围内综合整治和生态修复活动，构筑山美、水美、村美、景美的镇域空间发展格局。

1、农用地综合整治：主要包括后备资源调查、耕地提质改造、高标准农田建设

农用地综合整治重点项目

序号	工程名称	工程类型	实施区域	建设规模 (公顷)	建设时序
1	武定县白路镇高标准农田建设项目	国土综合整治	白路镇	—	2021-2025
2	武定县白路镇土地整治建设项目	国土综合整治	白路镇	0.36	2021-2025
3	武定县高标准农田建设项目	国土综合整治	11个乡镇	—	2021-2035
4	武定县高标准农田改造提升建设项目	国土综合整治	11个乡镇	—	2021-2035
5	楚雄州武定县土地整治（补充耕地）项目	国土综合整治	11个乡镇	—	2021-2035
6	楚雄州武定县土地整治（提质改造）项目	国土综合整治	11个乡镇	—	2021-2035
7	武定县农田建设项目	国土综合整治	武定县	13333.33	2021-2035
8	武定县白路镇旱地水浇工程建设项目	国土综合整治	白路镇	0.1	2025-2030
9	武定县白路镇中低产田改造建设项目	国土综合整治	白路镇	853.33	2021-2035
10	武定县白路灌区建设项目	国土综合整治	武定县	150	2021-2035

2、闲置低效建设用地整治：白路镇闲置低效建设用地重点整治区域为：低效产业用地；不符合建房条件和用地规划非法占用耕地的已建成房屋（包括临时搭建简易房屋、构筑物）；村庄内闲置或废弃的居住用地、生产用地。

闲置低效建设用地整治项目

序号	工程名称	工程类型	实施区域	建设规模 (公顷)	建设时序
1	武定县白路镇土地增减挂钩土地复垦建设项目	国土综合整治	白路镇	109.33	2021-2025
2	武定县第七八九方案增减挂钩拆旧区土地复垦建设项目	国土综合整治	白路镇	10	2021-2035

3、乡村人居环境整治：扎实推进农村厕所革命，加快推进农村生活污水治理，全面提升农村生活垃圾治理水平，整体提升村容村貌，推进乡村人居环境整治项目实施。

6.3 矿山生态修复

白路镇矿山修复重点区域为云南省武定县白路镇红石岩福鑫新型四孔砖厂和云南省武定县白路镇级丁拉砂石场。

矿山生态修复项目表

序号	工程名称	实施区域	建设规模	建设时序
1	云南省武定县白路镇红石岩福鑫新型四孔砖厂	白路镇白路村民委员会	2.61	2021-2035
2	云南省武定县白路镇级丁拉砂石场	白路镇平地村民委员会	2.48	2021-2035

中心镇区规划

07

规划结构

用地布局

公共绿地与开敞空间

公共服务设施规划

市政基础设施规划

综合防灾与安全韧性

规划管控



7.1 规划结构

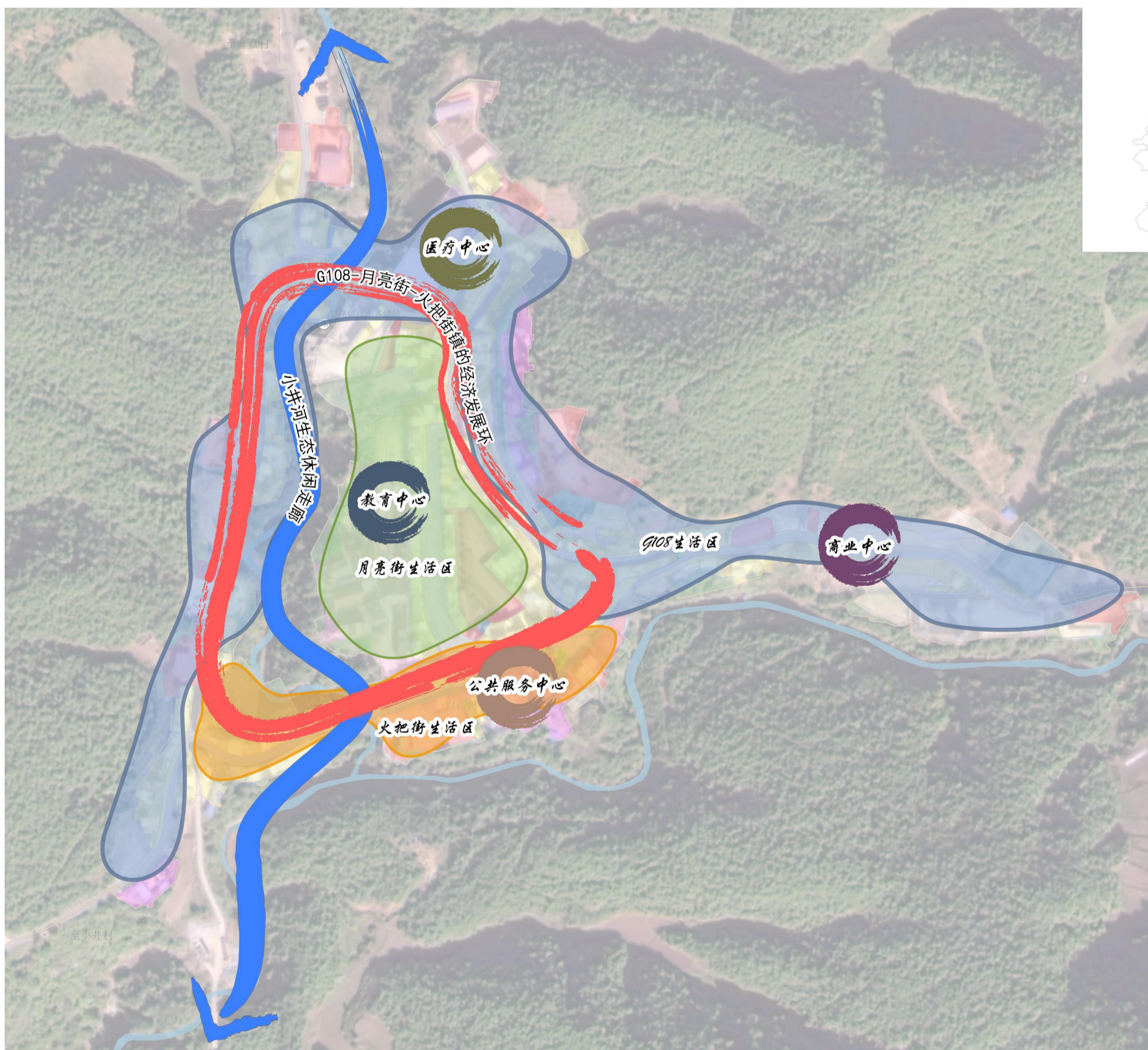
构建“一环、一廊、三区、多中心”的空间布局结构。

“一环”：规划由G108-月亮街-火把街构成的镇的经济发展环；

“一廊”：小井河生态休闲走廊

“三区”：G108生活区、月亮街生活区、火把街生活区

“多中心”：镇区内教育中心、公共服务中心、商业中心、医疗中心



7.2 用地布局

居住用地：规划居住用地面积8.43公顷，占城镇建设用地的43.73%；

公共管理与公共服务用地：规划公共管理与公共服务用地面积3.26公顷，占城镇建设用地的16.86%；

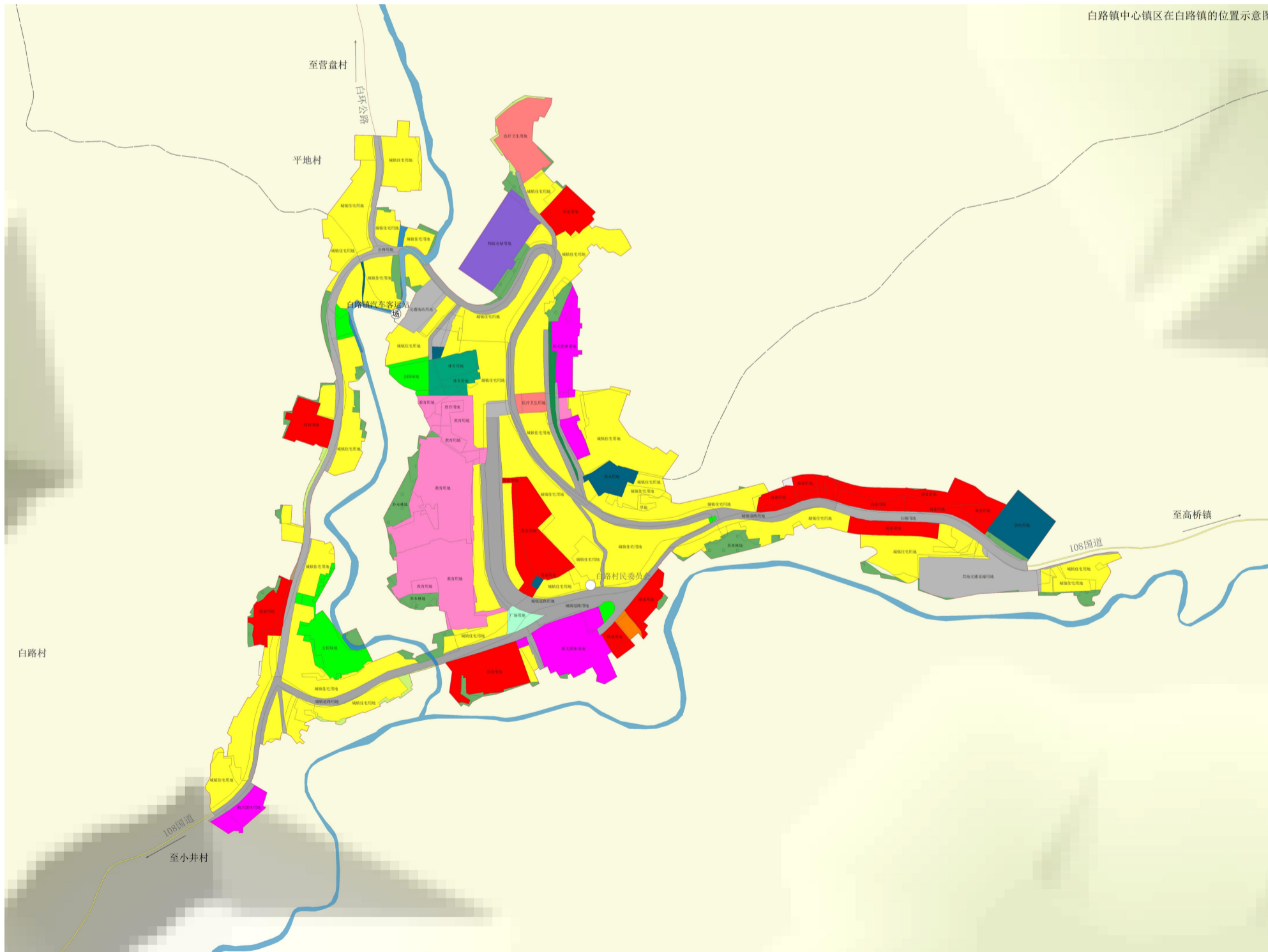
商业服务业用地：规划商业服务业用地面积2.41公顷，占城镇建设用地的12.52%；

仓储用地：规划仓储用地面积0.44公顷，占城镇建设用地的2.26%；

绿地与开敞空间用地：规划绿地与开敞空间用地面积0.68公顷，占城镇建设用地的3.53%；

交通运输用地：规划交通运输用地面积xx公顷，占城镇建设用地的xx%。

公用设施用地：规划公用设施用地面积xx公顷，占城镇建设用地的xx%。



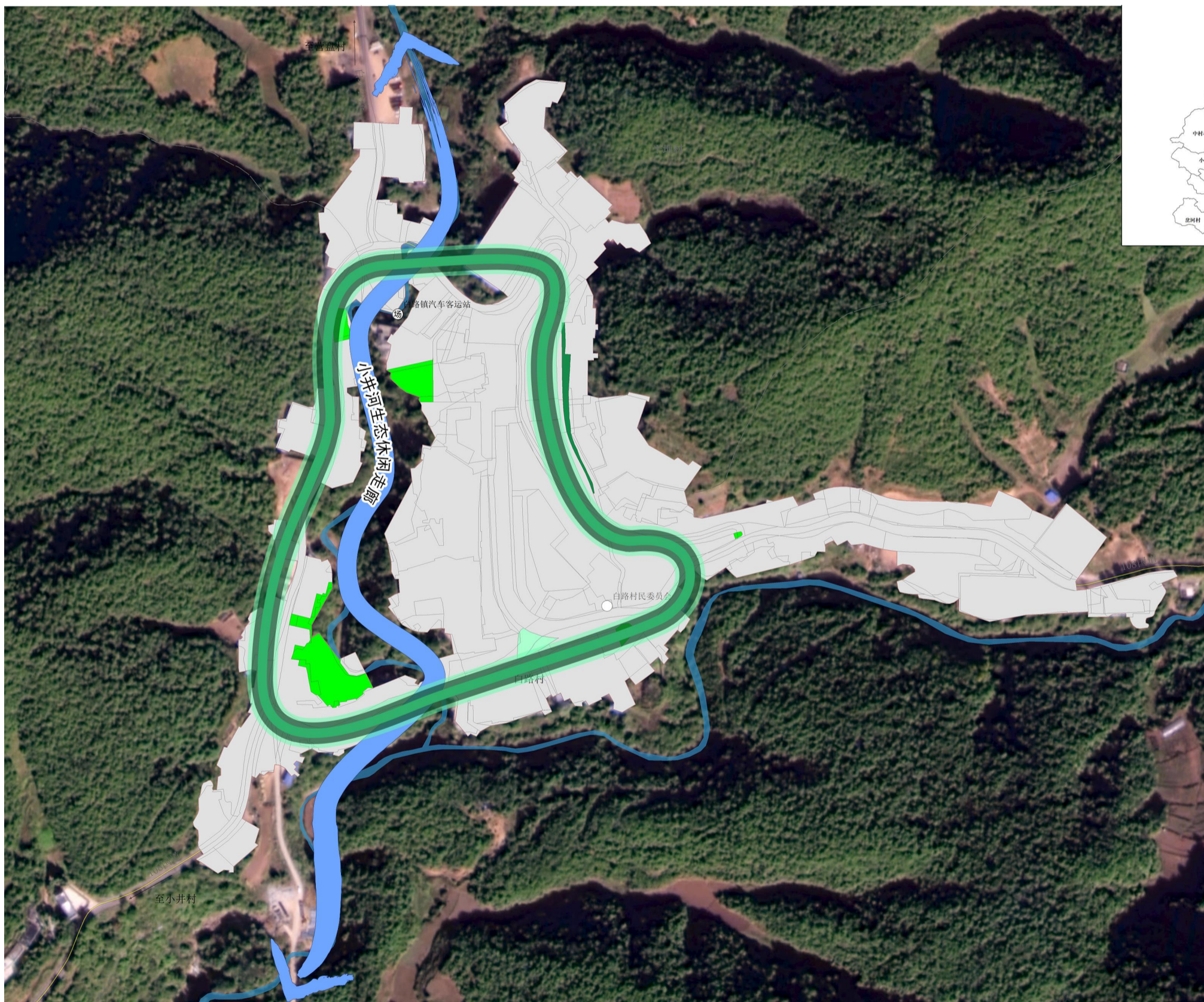
7.3 公共绿地与开敞空间

规划形成 **“一廊一环多点”** 的镇区核心绿地系统。

“一廊”：指小井河滨水休闲走廊；

“一环”：指G108-月亮街-火把节绿化环带；

“多点”：多块点状的绿地。



7.4 公共服务设施规划

规划形成**乡镇（街道）级公共服务中心**



文化设施规划

- 镇区现状已有一处文化站



教育设施规划

- 镇区现状已有小学、中学和幼儿园，现状幼儿园较小，未来可结合私立幼儿园或另行选址建设。



体育设施规划

- 白路镇现状无体育设施，本次于学校北侧规划一处乡镇级体育设施



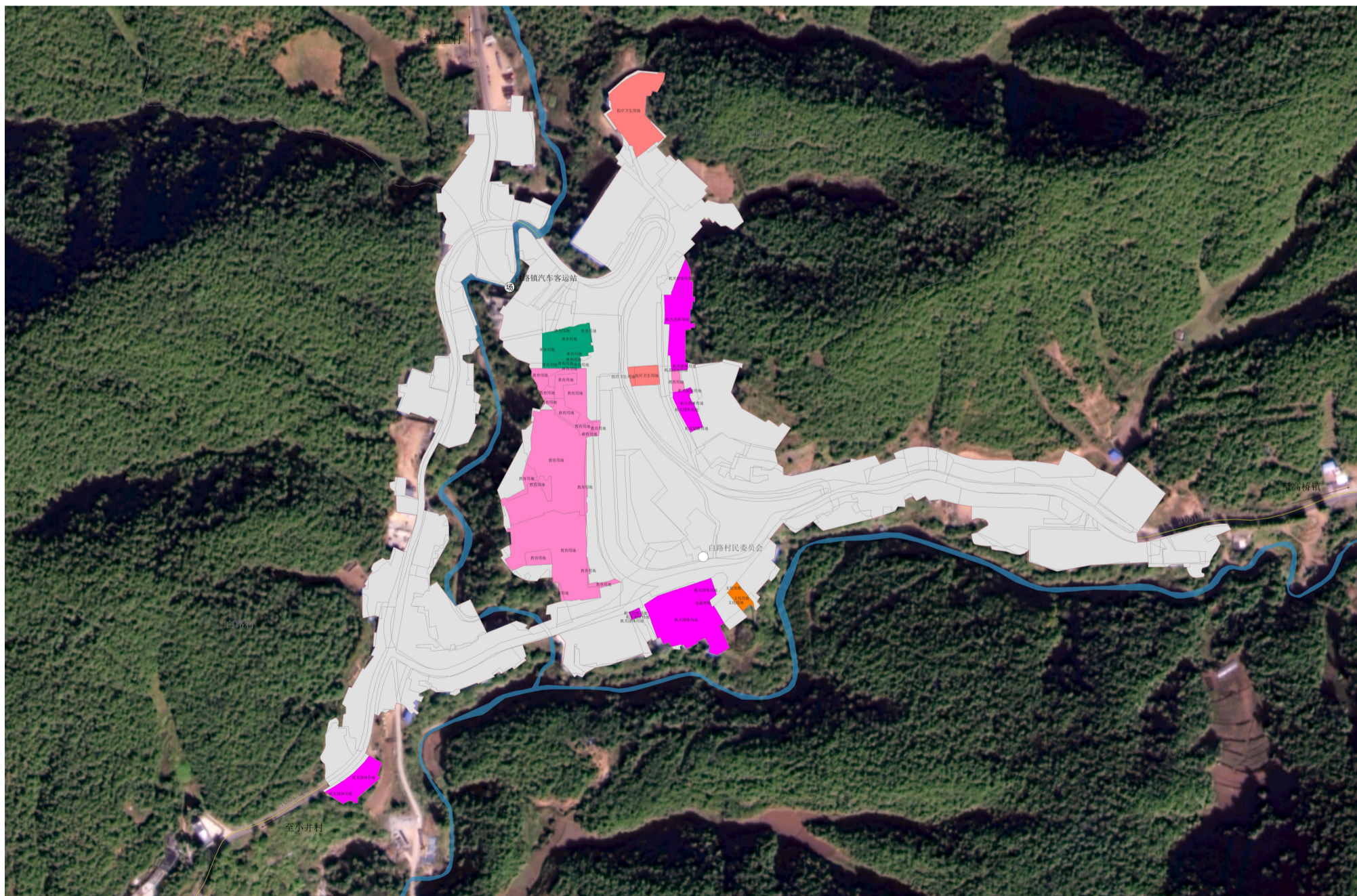
医疗卫生与防疫设施规划

- 白路镇现状无体育设施，本次于学校北侧规划一处乡镇级医疗设施



社会福利设施规划

- 现状社会福利用地已满足需求，本次不再新增用地。



7.5市政基础设施规划

1、综合交通规划

镇区内部交通规划

将白路镇道路等级划分为干路、支路、巷道三个等级。

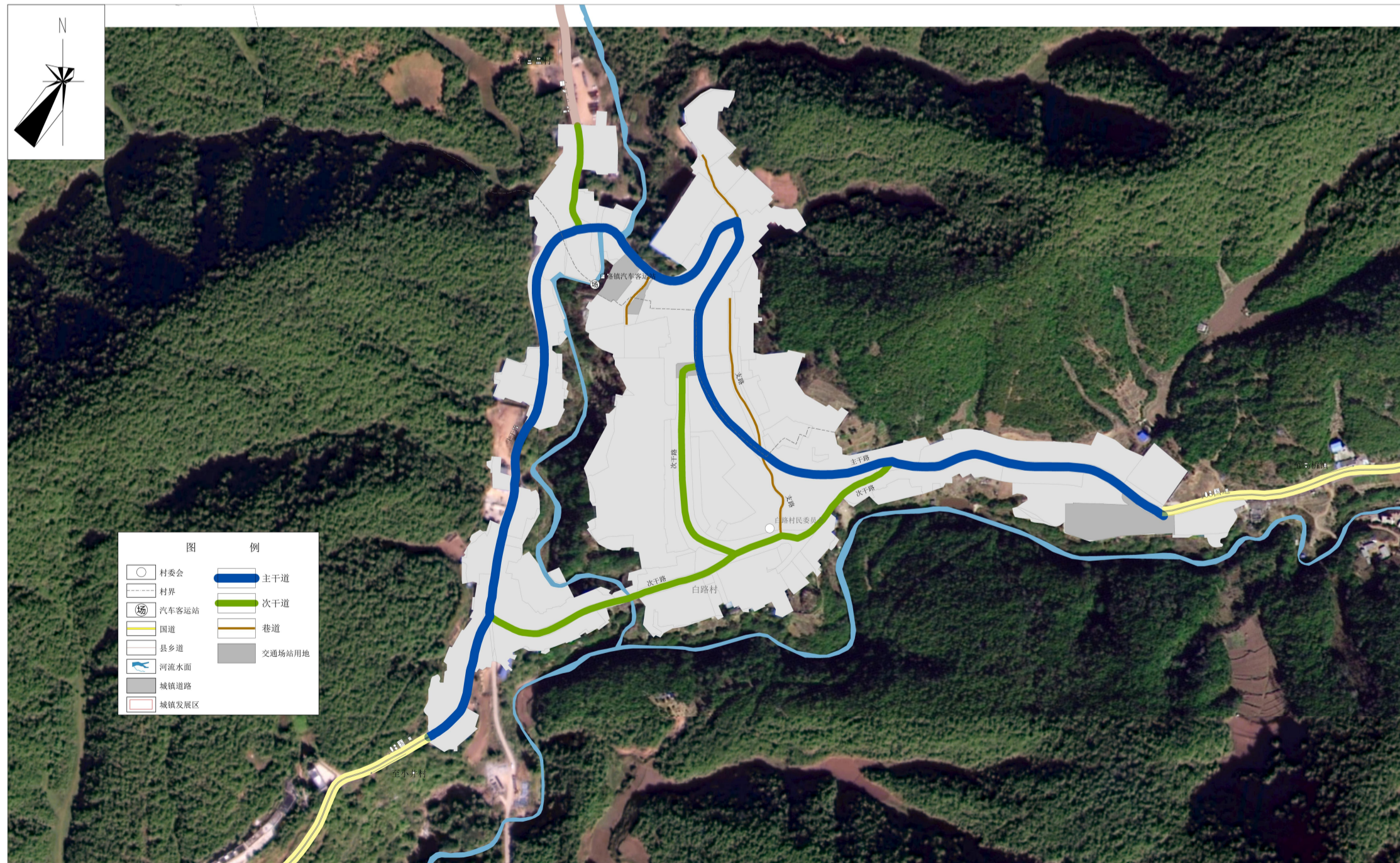
对外交通规划

白路镇的主要对外交通公路为G108国道与白环线。现状镇区有一处汽车客运站，已满足对外交通的需求，本次不再新增。

交通设施规划

停车场：规划范围内结合公园绿地与体育中心，安排社会停车场1处。在城镇开发边界外，结合白路村村庄规划于镇区范围北侧，规划一处社会停车场，镇区车辆可结合镇政府、烟叶站、卫生院等单位内部的停车场设置停放。

加油站：目前镇区现有一处加油站，满足使用要求，不再新增。



7.5 市政基础设施规划

给排水工程规划

给水：规划镇区最高日用水量为：425.88立方米/天。白路镇现有一座自来水厂，水厂水源为平地村水库。

排水：规划采用雨、污分流排水体制。本次规划，白路镇结合白路村村庄在镇区西南处规划新建一座集镇污水处理厂。

电力、邮政电信工程规划

白路镇镇区现有一座35KV白路变电站，用电负荷满足现状及规划期用电需求，暂时无需增建变电站。

镇区目前有租设的电信营业厅和邮政营业厅，镇区周边山上有两个基站。

落实上位规划，开展“宽带武定”工程。加快建设集镇光纤宽带网络，结合“集镇更新”，推进住宅小区、楼宇的光纤到户建设和改造。

燃气工程规划

目前镇区有租设的武定县白路镇液化气供应站，主要使用瓶装供应液化石油气，且位于镇区中部，周边为居民区，根据相关规范，存在安全隐患，不满足防护隔离要求，应迁出。

环保环卫规划

规划在镇区西南侧设置一垃圾处理厂，镇区垃圾由垃圾车收集转运至垃圾处理厂处理。



7.6 综合防灾减灾规划

抗震防灾规划

设防标准应执行国家《建筑抗震设防分类标准》GB50223—2008，按地震基本烈度7度设防。

防洪规划

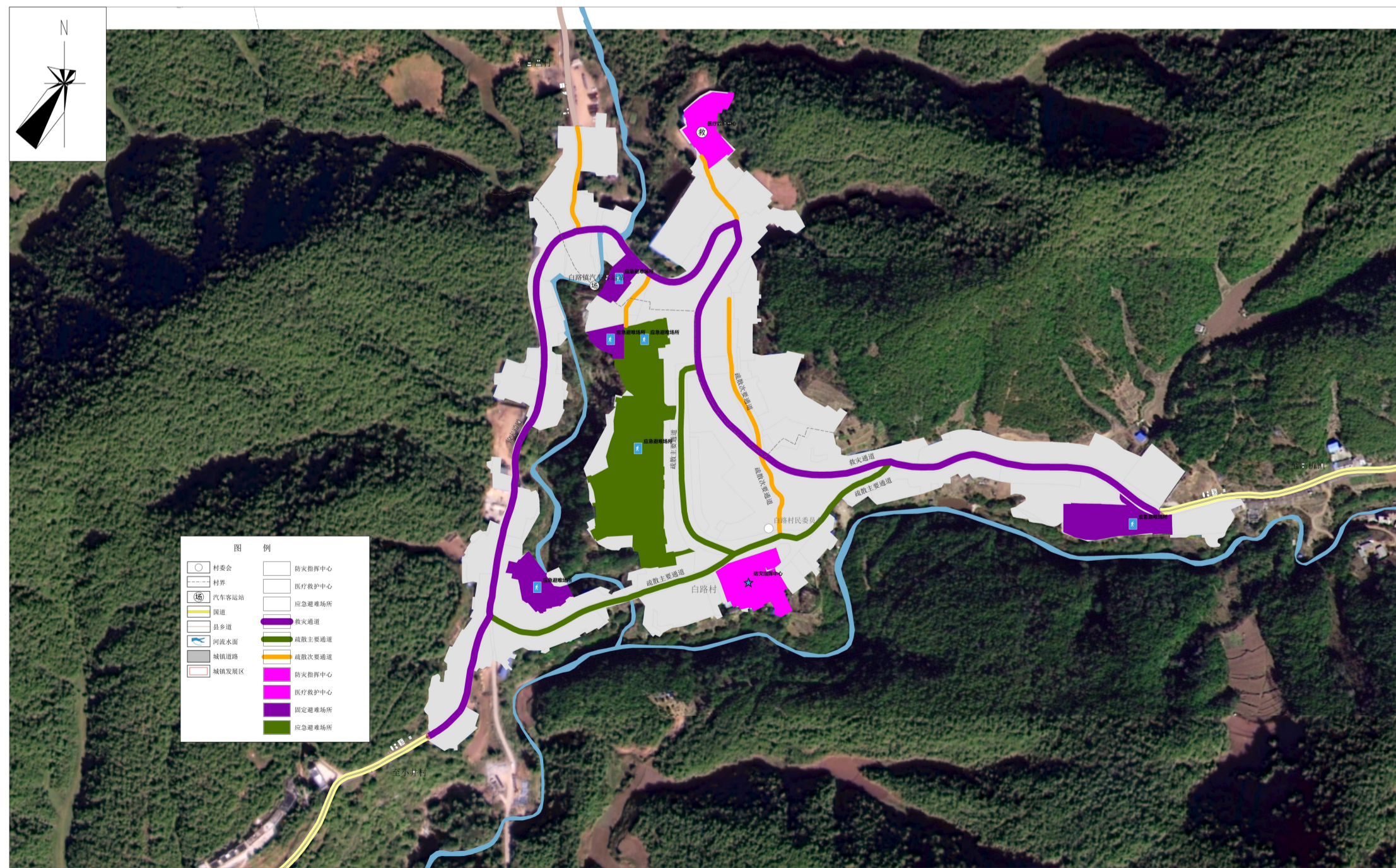
河流按20年一遇设防。防洪规划主要是对镇区内水系，加固堤防，疏浚河道，整修河岸。

消防规划

规划后，在镇政府门口处设置综合应急办公室负责处理集镇的应急事件。

地质灾害防治规划

规划新建建筑应开展地质灾害危险性评估，按照相关规定进行地质踏勘，如有安全隐患应采取必要措施进行改造，无法改造的另行选址。



08

规划传导与实 施保障

规划传导
实施保障



8.1 规划传导

落实上位规划纵向指引

严格贯彻落实国家、云南省、楚雄州、武定县明确的主体功能定位及约束性指标、资源底线和空间管控要求、重要名录、重大政策和制度等强制性内容。

强化村庄规划纵向传导

除镇政府驻地外，其余村民委员会均需编制“多规合一”实用性村庄规划。

详细规划单元划分和规划指引

落实县级总规详细规划单元划定结果，在白路镇镇区范围内划分1个城镇单元。其余区域由“多规合一”实用性村庄规划进行管控。

8.2 实施保障

健全规划管控体系

强化规划空间传导：加强乡镇级国土空间规划的空间传导，落实县级空间规划，指引“多规合一”实用性村庄规划

严格规划许可管理：严格按照国土空间规划核发建设项目用地预审与选址意见书、建设用地规划许可证、建设工程规划许可证和乡村建设规划许可证。

实行规划全周期管理

加强规划实施监测评估预警：建立“一年一体检、五年一评估”的常态化机制，年度体检结果作为下一年度实施计划编制的重要依据，五年评估结果作为近期建设规划编制的重要依据。

健全实施规划监督考核机制：依托国土空间规划实施监管系统，完善规划督察员制度，强化对规划全过程信息化监管。将国土空间规划执行情况纳入自然资源执法监察内容，明确各级执法职责，综合运用卫片等信息化手段，强化执法监察。

完善政策机制体系

健全生态保护补偿机制：落实重点区域生态环境保护修复重点任务与工程，创新投融资机制，加快构建政府、金融机构和企业的融资协调机制。健全土地要素市场化配置政策：建立健全城乡统一的建设用地大市场，完善相关配套制度，建立公平合理的集体经营性建设用地入市增值收益分配制度。

完善自然资源产权制度政策：完善全民所有自然资源资产收益管理制度，完善确权登记管理，逐步实现自然资源确权登记全覆盖，清晰界定全部国土空间各类自然资源资产的产权主体。

“一张图”实施监督信息系统落实

将“一张图”作为统一国土空间用途管制、实施建设项目规划许可、强化规划实施监督的依据和支撑。